

**Отчет о водном (катамараны) туристском спортивном
маршруте пятой категории сложности
по реке Снежная (Прибайкалье),
совершенном с 4 по 21 августа 2017 года.**

Маршрутная книжка № 83/17
Руководитель – Безроднов Сергей Борисович
г. Нижний Тагил, ул. Пархоменко 111-47,
sb-bizon@yandex.ru, +7 919 3686 918,
skype: sb-bizon

Маршрутно-квалификационная комиссия рассмотрела отчет и считает, что путешествие может быть
зачтено участникам и руководителю _____ категории сложности.

Отчет использовать в библиотеке _____

Содержание:

	№ стр.
1. Справочные сведения о путешествии	4
1.1. Паспорт спортивного похода	4
1.2. Определяющие и предопределяющие препятствия маршрута	4
1.3. Состав группы	4
1.4. Общая карта маршрута	5
2. Выбор маршрута и организация путешествия	6
3. График движения группы	6
4. Краткая характеристика реки Снежная	6
5. Варианты заброски на маршрут	7
6. Аварийные выходы с маршрута. Регистрация в МЧС	7
7. Техническое описание маршрута	8
7.1. Подъезд к реке	8
7.2. Река Снежная	9
8. Итоги, выводы, рекомендации	43
9. Приложения	43
9.1. Контакты и координаты по заброске на реку	43
9.2. Смета расходов на одного человека	44
9.3. Весовые характеристики груза, взятого на маршрут	44
10. Литература	44
11. Картографический материал	44
12. Маршрутная книжка	56

1. Справочные сведения о путешествии.

1.1. Паспорт спортивного похода.

Проводящая организация – Клуб туристов «Азимут», г. Нижний Тагил, пр. Космонавтов 36, тел. (3435)243210, <http://azimutnt.ru>, e-mail: azimut-nt@yandex.ru.

Группа - сборная городов Свердловской области.

Район путешествия – Прибайкалье (Российская Федерация).

Вид туризма – водный, категория сложности – пятая.

Протяженность активной части маршрута – 119 км, из них: сплав – 104 км, пешком (радиальные выходы и обнос рюкзаков) – 15 км.

Сроки путешествия: 4-21 августа 2017 года, продолжительность – 18 дней, из них на активной части – 11 дней.

Нитка маршрута: Улан-Удэ - пос. Баянгол (м/автобус) - правый приток Зубкосун (ГАЗ-66 + вездеход) - сплав по реке Снежная до поселка Выдрино.

Уровень воды: ниже среднего - средний.

Маршрутная книжка № 83/17. Маршрут рассмотрен Свердловской областной туристско-спортивной МКК (166-00-56665555).

Место хранения отчета – Спортивно-туристский клуб г. Екатеринбурга, ул. Шейнкмана 57, комн. 226, 244, www.turist-club.ru, e-mail: clubmkk@list.ru, turist-club@list.ru.

1.2. Определяющие и предопределяющие препятствия маршрута:

№	вид препятствия	№ препятствия	название	к.с.	уровень воды	прохождение
1	порог	13	-	4С	средний	все
2	порог	29	«Калибр»	4В	средний	все
3	шивера-порог	38	-	4С	средний	все
4	порог	58	«Извилистый»	4В	средний	все
5	порог	59	«Мунгулгольский» 1 ступень	5А	средний	все
6	порог	59	«Мунгулгольский» 2 ступень	5А	средний	все
7	порог	65	«Пиноккио»	4С	средний	все
8	порог	84	«Киткитский»	4А	средний	все
9	водопад	87	«Хырмын-Дулю»	н/п	средний	обнос
10	порог	88	«Жаба»	6С	средний	обнос
11	порог	89	«Снежинка»	5С	средний	все
12	порог	96	-	4В	средний	все
13	порог	99	-	4А	средний	все
14	порог	99а	-	4А	средний	все
15	порог	112	«Серая ямка» 1 ступень	4С	средний	все
16	порог	112	«Серая ямка» 2 ступень	5А	средний	все

Итого пройдено: 5С - 1, 5А - 3, 4С - 4, 4В - 3, 4А - 3 препятствия. В отчете приведена оценка уровня сложности препятствий для конкретных условий на момент прохождения, при других условиях она может существенно меняться. Все препятствия были пройдены штатными экипажами.

1.3. Состав группы.

№	Фамилия, имя, отчество	Дата рожд.	Туристский опыт (основной)	Катамаран	Город
1	Безроднов Сергей Борисович	20.10.1958	Лукина-Белая-Бухтарма 6Р(2017) Чичкан-Гульча-Кекемерен 6Р(2016), Кекемерен-Чичкан 6Р(2015), Лепсы-Баскан-Сарканд-Аксу-Коксу 6Р(2014)	К2-1	Нижний Тагил
2	Солдатова Оксана Владиславовна	18.11.1970	Б.Зеленчук-Аксаут-Уллукам-Учкулан-Кубань 4У(2016), Бухтарма 3Р(2016), Рыбная-Кан 3Р(2015), Ципа-Витим 4У(2012)	К2-1	Екатеринбург
3	Каплин Дмитрий Дмитриевич	20.03.1970	Чичкан-Гульча-Кекемерен 6У(2016), Шахдара-Гунт 6У(2015), Кекемерен-Чичкан 6У(2015), Ранго-Шахлису-Обихингоу 6У(2014)	К2-2	Екатеринбург
4	Перезолов Алексей Евгеньевич	24.09.1971	Урик 5У(2015), Башкау-Чуя 5У(2013), Песчаная-Бия 3Р(2013), Ожу-Бий-Хем 4(5)У(2012)	К2-2	Нижний Тагил
5	Медведева Ирина Владимировна	23.09.1983	М.Нарын-Чонг-Кемин 5У(2016), Жом-Болок-Ока 5У(2015), Чуя-Катунь 4У(2015), Кубань-Аксаут-Б.Лаба 4У(2014)	К2-3	Екатеринбург
6	Князева Евгения Юрьевна	18.10.1986	М.Нарын-Чонг-Кемин 5У(2016), Жом-Болок-Ока 5У(2015), Чуя-Катунь 4У(2015)	К2-3	Екатеринбург
7	Пахомов Константин Александрович	26.11.1966	Урсул-Катунь-Кумир-Чарыш-Коргон 4Р(2016), Красненькая-Кутсайоки-Тунтсайоки-Тумча-Колвица 5У(2015), Лепсы-Баскан-Сарканд-Аксу-Коксу 6У(2014)	К2-4	Нижний Тагил
8	Матюшев Дмитрий Владимирович	18.07.1975	Урсул-Катунь-Кумир-Чарыш-Коргон 4У(2016), Песчаная-Кумир-Чарыш 3У(2015), Песчаная 3У(2014)	К2-4	Нижний Тагил
9	Артюгин Александр Игоревич	09.11.1974	Б.Лаба 2(5)У(2014), Сумульта-Катунь 5У(2012), Чуя-Катунь 4У(2011)	К4	Нижний Тагил

10	Лянгузов Алексей Сергеевич	22.09. 1985	М.Инзер-Б.Инзер-Лемеза 3У(2017), Вильва 2У(2016), Красненькая-Кутсайоки-Тунтсайоки-Тумча-Колвица 4У(2015)	К4	Пригородный р-н, с. Покровское
11	Маракулина (Бедских) Елена Владимировна	30.04. 1990	М.Инзер-Б.Инзер-Лемеза 3У(2017), Б.Зеленчук-Аксаут- Уллукам-Учкулан-Кубань 4У(2016), Зилим 2У(2015)	К4	Нижний Тагил
12	Черкасова Наталья Александровна	19.11. 1989	Б.Зеленчук-Аксаут-Уллукам-Учкулан-Кубань 4У(2016), Вильва 2У(2016), Бия-Песчаная 3У(2015)	К4	Нижняя Салда
13	Фелицин Михаил Андреевич	07.04. 1982	Кекемерен-Чичкан 6У(2015), Аргут-Чуя 6У(2013)	К2-5	Екатеринбург
14	Крючков Павел Александрович	23.11. 1978	М.Нарын-Чонг-Кемин 5У(2016), Чуя-Катунь 4У(2010)	К2-5	Богдановичевский р-н, с. Байны

Нумерация катамаранов условна, указывает на место при движении походной колонной.

К2-1 – катамаран-двойка «Стриж», производство: г. Тутаев, Ярославской обл., <http://kat-strihz.narod.ru>,
объем ~ 1,3 м³;

К2-2, К2-5 – катамаран-двойка «K2 Red 900», производство: г. Саратов, <http://k2red.ru/>, объем ~ 0,92 м³;

К2-3 – катамаран-двойка «Белрафт 2Тд», производство: г. Минск, <http://www.belraft.com/>, объем ~ 1,2 м³;

К2-4 – катамаран-двойка «Рафтмастер Fox-2Т», производство Москва, <http://raftmaster.com/>, объем 1,2 м³;

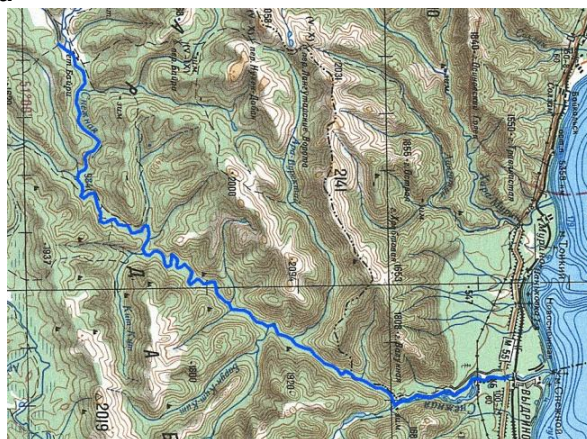
К4 – катамаран-четверка, производство: г. Екатеринбург, площадь Субботников 1, объем ~ 1,5 м³.

Все катамараны имеют форму типа верблюд. Рамы металлические.



Слева-направо. Стоят: Перезолов, Пахомов, Матюшев, Артюгин, Медведева, Безроднов, Каплин, Черкасова, Маракулина, Фелицин, Князева, Солдатова; сидят: Лянгузов, Крючков.

1.4. Общая карта маршрута



2. Выбор маршрута и организация путешествия.

В 2015 году образовалась группа в основном с опытом 2-3 кс. В том же году провели специализированную школу и УТП 4 кс в Мурманской обл. На следующий год последовал маршрут 4 кс по Кавказу. В этом году по инициативе самих участников была выбрана река Снежная. И хотя руководитель был уже там в 2011 году по паводковой воде, отказывать не хотелось. Естественно состав группы менялся от года в год, добавлялись и уходили участники, но костяк оставался неизменным. Главным в выбранном маршруте было постепенное повышение уровня мастерства, ну и для части участников освоение катамарана-двойки.

Довольно неожиданно оказалось, что на Снежной хотелось побывать и людям с достаточно солидным опытом, поэтому группа получилась довольно большой (14 человек) и неоднородной с опытом от 4 до 6 кс.

Начинать решили немного выше летника Байри, от притока Зубкосун, т.к. на верхнем участке от перевала Бархе-Дабан нет определяющих препятствий, и при невысоком уровне воды сплав по этому участку может превратиться в сплошные мучения по проводке катамаранов.

3. График движения группы.

дни	дата	участок	способ передвижен.	км	ЧХВ	ТХВ	основные препятствия
1-4	4-7.08	Екатеринбург – Улан-Удэ	поезд	3831	-	61.57	-
4	7.08	Улан-Удэ – Снежная (у правого притока Зубкосун)	м/автобус Газ-66 вездеход	450 50 48	-	7.30 3.30 3.30	-
5	8.08	стапель до р. Юнкуцук	- сплав	- 10	- 1.41	- 2.00	-
6	9.08	0,8 км за р. Б.Митрич	сплав	16	3.19	5.50	-
7	10.08	до ручья Кит-Кит	сплав	16	2.00	3.15	№13-4С
8	11.08	до пор. Извилистый	сплав	11	1.15	4.00	Калибр-4В, №38-4С
9	12.08	до р. Зун-Сонбактый	сплав	8	1.12	4.20	Извилистый-4В, Мунгулгольский 1-5А, 2-5А, Пиннокио-5А
10	13.08	дневка радиальный выход на гору 1353.8	пешком	8	-	4.40	-
11	14.08	до водопада Хырмын-Дулю обнос рюкзаков до стоянки	сплав пешком	7 1	0.53 0.20	3.00	Киткитский-4А
12	15.08	до стоянки за преп. 90	сплав	1	0.15	3.45	Снежинка-5С
13	16.08	до реки Селенгинка	сплав	18	2.15	4.30	№96-4В, №99-4А, №99а-4А, Серая ямка 1-4С, 2-5А
14	17.08	дневка радиальный выход на Соболиное озеро	пешком	6+6	-	6.00	-
15	18.08	до поселка Выдрино Выдрино – Слюдянка	сплав эл/поезд	17 72	1.57 -	2.15 1.40	-
16-18	19- 21.08	Слюдянка – Екатеринбург	поезд	3501	-	55.44	-

ЧХВ – чистое ходовое время.

ТХВ - техническое ходовое время, включающее в себя общее время работы на реке: сплав, остановки, разведку порогов, ремонт, установку страховки, обносы, проводки, обед и т.д., т.е. от стоянки до стоянки.

Для машин и вездехода указано общее время движения со всеми остановками – ремонт, заправка, обед и т.д. Расстояния указаны со слов водителей.

Расстояния активной части маршрута приведены по показаниям GPS-навигатора с округлением до 1 км.

4. Краткая характеристика реки Снежная.

Река Снежная – самая крупная и многоводная из рек, стекающих с северного склона Хамар-Дабана. Она берет начало с горного массива Тыргын, близ горных перевалов Сангин-Дабан и Дабан-Утулик, с высоты около 2300 м. Река по площади бассейна (3020 км²) и наибольшему расходу воды (190 м³/сек) стоит после таких гигантов, как Селенга, Верхняя Ангара, Баргузин. Средняя высота бассейна Снежной – 1470 м. Местное название реки «Удулха» – рыбная река.

Водный режим Снежной характеризуется резкими колебаниями уровня воды летом, двумя минимумами в весенний и осенний период, а также устойчивым уровнем зимой. Вскрытие реки начинается в начале мая, в верхнем течении лед тает на месте, а в низовьях бывает кратковременный ледоход. В мае начинается незначительный подъем уровня воды, который сменяется резкими подъемами в период летних дождей. В летние месяцы сток реки определяется в первую очередь осадками, причем это поверхностный сток, четверть – подземный. По многолетним наблюдениям в течение июля и августа происходит в среднем 2-3 паводка. Колебания уровня воды при этом в среднем составляют 0,5-1,0 м. Интенсивные ливневые дожди нередко повышают уровень воды и на 1,5-2,0 метра в среднем и нижнем течении реки. Средние многолетние характеристики скорости подъема воды 0,5-1,0 метра в сутки, продолжительность спада 3-5 суток.

На своем пути от истока до впадения в Байкал Снежная преодолевает 173 км со средним падением 8,7-8,8 м/км, причем основное падение приходится на участок среднего и нижнего течения, после того как река резко поворачивает на северо-восток (после впадения правого притока Орто-Оглок), прорываясь к Байкалу. На этом участке находится двенадцатиметровый водопад «Хырмын-Дулю» и два сложных порога "Жаба" и "Снежинка". Ниже, общее направление реки меняется на северное.

Разделение стока по типам: снеговой – 26%; дождевой – 33%; грунтовой – 41%.

Средний многолетний расход воды: 50 куб. м/с (гидропост Выдрино).

Средний многолетний расход воды по месяцам (куб. м/с):

1	2	3	4	5	6	7	8	9	10	11	12
6	4,5	3,5	12	86	128,5	123,5	101	74,5	34	16	9

5. Варианты заброски на маршрут.

В настоящее время существуют 4 основных варианта заброски.

Вариант 1. До недавнего времени самый популярный. От станции Мурино пешком (на автотранспорте можно доехать только до автодорожного моста через Хара-Мурин) вверх по реке Хара-Мурин, потом по его правому притоку Лангутай (Лангутуй) до перевала Лангутайские ворота (1750 м). Оттуда спуск к р. Ара-Буректай – подъем по долине последней на пер. Нухен-Дабан (1710 м) – спуск по руч. Нухен и р. Барун-Юнкуцук – подъем на пер. Байри (1574 м) и Лже-Байри (1680 м) – спуск по долине руч. Зун-Байри к кордону Байри. Протяженность пешего пути около 90 км, водной части маршрута – 95 км. Практически с самого начала сплава начинается несложный продолжительный шиверисто-порожистый участок, есть время раскатиться и сработаться экипажам.

Вариант 2. С южной стороны Хамар-Дабана. От Улан-Удэ любым автотранспортом до поселка Баянгол или до бывшего угольного разреза к северо-востоку от поселка. Далее на тракторе или вездеходе по долинам рек Сангина, Дурей, Дурехен и Мазайха до перевала Бархе-Даба (1816 м). При тракторном варианте, возможно, придется часть пути пройти пешком. С перевала около километра спуск к реке и далее по тропе 3,5-4 км. Минусом этого варианта является более высокая стоимость заброски, плюсом – значительная протяженность сплава и возможность исключить длительный пеший подход.

Вариант 3. Самый дорогой, но при этом самый быстрый. От Иркутска вертолетом до летника Байри. Вертолет надо заказывать заранее в Иркутском авиаотряде.

Вариант 4. С южной стороны Хамар-Дабана. От Улан-Удэ любым автотранспортом до поселка Баянгол, далее около 3 часов на ГАЗ-66 и последние 48 км за 4,5 часа на вездеходе. Начальной точкой сплава является поляна у правого притока Снежной - р. Зубкосун. При этом исключается верхний 50-километровый участок реки, на котором нет определяющих препятствий и который при среднем или ниже уровне воды сплав превращает в неблагодарный труд по длительным проводкам катамаранов. Минус - высокая стоимость заброски.

Нами однозначно был выбран четвертый вариант.

Контакты по заброске приведены в приложении 9.1.

Маршрут заканчивается в пос. Выдрино у железнодорожного моста. От ж/д станции ходят электропоезда на Слюдянку, можно также нанять машину. На самой станции Выдрино останавливаются отдельные пассажирские поезда на 1 минуту, что для посадки даже небольшой группы будет представлять большую проблему.

6. Аварийные выходы с маршрута. Регистрация в МЧС.

Маршрут проходит по ненаселенной местности, поэтому возможности аварийного выхода весьма ограничены.

На верхней части маршрута до ручья Кит-Кит (судя по картам и описаниям, здесь есть охотничьи тропы) можно порекомендовать выходить пешком по маршруту пешего подхода от кордона Байри до станции Мурино.

Поднимаясь вверх по ручью Кит-Кит и по реке Кит-Кит, можно попасть в долину Темника и по ней выйти к людям, если путь вниз по Снежной окажется по каким-то причинам невозможен. Река Темник находится на территории заповедника, но в аварийной ситуации такой маршрут допустим.

Выход со среднего течения Снежной возможен только по реке вниз из-за отсутствия береговых троп. Берега реки и борта долины здесь зачастую круты и скалисты. В прибрежной зоне, в тайге нередко большие участки кедрового стланика и карликовой березы. Такой характер река сохраняет до устья левого притока Ара-Буректай.

Ниже Ара-Буректая, появляется возможность двигаться по берегам Снежной, хотя здесь река течет через два не очень длинных каньона и путь будет сложным. В одном из отчетов написано про тропу вдоль Ара-Буректая, которая выводит к пер. Лангутайские Ворота. На маршруте 2011 года мы пытались разведать возможность сплава по нижней части реки и однозначно можем сказать – по левому берегу Ара-Буректая тропы нет, но возможно она существует на правом.

Однако необходимо учитывать, что все пешие выходы с маршрута – это однозначно тяжелый и длинный путь, продолжительностью минимум в неделю.

В устье правого притока Снежной – реки Селенгинки, находится турбаза. Здесь в летнее время постоянно кто-то находится, на базе есть катер. В районе турбазы есть сотовая связь. Далее вдоль Снежной есть хорошие тропы и дороги – движение по берегам возможно без всяких проблем. Это уже часто посещаемые и обитаемые места.

Учитывая, что маршрут довольно популярный, а с возможностью подъезда станет еще более посещаемым, все-таки можно в разгар сезона надеяться на помощь других групп.

Итог. Туристам, собирающиеся пройти маршрут по Снежной, в основном следует рассчитывать только на собственные силы. Несмотря на кажущуюся относительную техническую несложность и небольшую протяженность, маршрут может представлять серьезную угрозу для здоровья и жизни именно вследствие

невозможности быстрой эвакуации с него практически на всем протяжении. Поэтому даже небольшая авария или травма могут здесь иметь самые серьезные последствия.

Зарегистрировать группу в Улан-Удэ можно непосредственно в ПСС по адресу: Геологическая 7, либо по телефону службы 8(3012)230355. Мы по приезду позвонили по указанному телефону и передали запрашиваемые сведения. По окончании маршрута сообщили о финише группы.

7. Техническое описание маршрута.

Сокращения в тексте: кс - категория сложности, ПП, ЛП – правый, левый поворот; ПБ, ЛБ – правый, левый берег, ЧХВ – чистое ходовое время; в скобках после названия препятствия – категория сложности для условий на момент прохождения. Препятствия ниже 4 кс не категорировали.

7.1. Подъезд к реке.

4-7.08.2017. Билеты туда и обратно приобретали заранее, в первые дни продажи билетов. Поезда полностью заполнены в летнее время и если в группе по каким-то причинам, есть не определившие до конца участники, лучше взять билеты и на них, т.к. исчезают билеты из касс достаточно быстро.

Столкнувшись с проблемами при заброске в 2011 году, не хотелось наступать на те же грабли. Изучив отчеты, появившиеся недавно, нашли нового человека, который занимается заброской на реку. Отзывы только положительные. Это Альберт Зудеев. Организует комплексную заброску на Снежную.

Связывались с ним еще в конце мая, так сказать забронировали на 7 августа транспорт. Он обещал для нашей группы постараться установить рекорд заброски. Обычно на подъезд к месту старта затрачивается 16-17 часов.

В 4.49 утра наш поезд прибыл в Улан-Удэ. Пока перетаскивали рюкзаки и катамараны на привокзальную площадь, прибыли два микроавтобуса «Toyota». Не боящиеся воды рамы и катамараны погрузили на верхние багажники, а рюкзаки в салон, они все уместились позади сидений.

Около 6 часов утра выехали. Останавливались редко. В 9 часов покушали в придорожном кафе. Около 11 часов остановились на пограничном посту, предъявили список участников (ФИО, дата и место рождения, паспортные данные, прописка, место работы и должность). Рассказали о планируемом маршруте. Паспорта проверять у нас не стали, пограничник сходил в здание и через 10 минут открыл шлагбаум и пожелал счастливого пути. В 13.30 были в пос. Баянгол, быстро перегрузили вещи в ГАЗ-66, но по какой-то причине еще около получаса стояли, водитель решал какие-то вопросы. Тут и дождь подоспел, пришлось срочно доставать тент и дождевики, укрывать вещи и укрываться самим. Дождь был непродолжительным, но в дороге еще раз туча накрыла машину, пришлось вновь прятаться. На ГАЗ-66 ехали около 3 часов. Когда дальнейший путь для машины стал проблематичным, остановились. Буквально через 7-10 минут подъехал вездеход МТЛБ. Рюкзаки сложили в салон, а рамы и катамараны наверх. 12 человек ехали наверху (фото 1), двое предпочли подремать на рюкзаках. В 20.30 прибыли на место стапеля в районе правого притока Зубкосун. Как и обещал Альберт, установили рекорд заброски - 14,5 часов.



Фото 1. Вездеходная заброска на Снежную.

7.2. Река Снежная.

8.08.2017. Воду определили как ниже средней. В течении маршрута после дождя она поднялась до средней, затем незначительно упала и оставалась близкой к средней до окончания сплава. Сведения сайта <http://allrivers.info/> подтверждают наши наблюдения.



© По данным Центра Регистра и кадастра

Поскольку мы сэкономили полдня на заброске, сплав решили начать уже сегодня, на день раньше, чем планировали. Катамараны были готовы к 12.45, пообедали, собрались и в 14.45 встали на воду.

Почти сразу начинаются остова, разбои, река сильно петляет.

Шли левыми протоками, струя часто дробится и сливается, но пройти можно везде, без посадок на камни, хотя порой протоки очень узкие.

Примерно через 4,5 км летник Байри на ЛБ, а через 5,5 км все протоки сходятся в одно русло. На дальнейшем участке есть четыре шиверы, длиной 100-150 м каждая. Река забита надводными камнями, чистых проходов практически нет (особенно в первых двух), приходится делать проводку катамаранов.

В первых шиверах проводка неизбежна, третью и четвертую (перед впадением реки Юнкуцук) К2-1 сумел пройти чисто, поэтому оторвался от остальных, зачалился за устьем Юнкуцука и снял на видео мучения остальных экипажей (фото 2). Здесь остановились на ночевку - на ЛБ большая, ровная и чистая поляна. Четверо участников к ужину успели наловить рыбы.

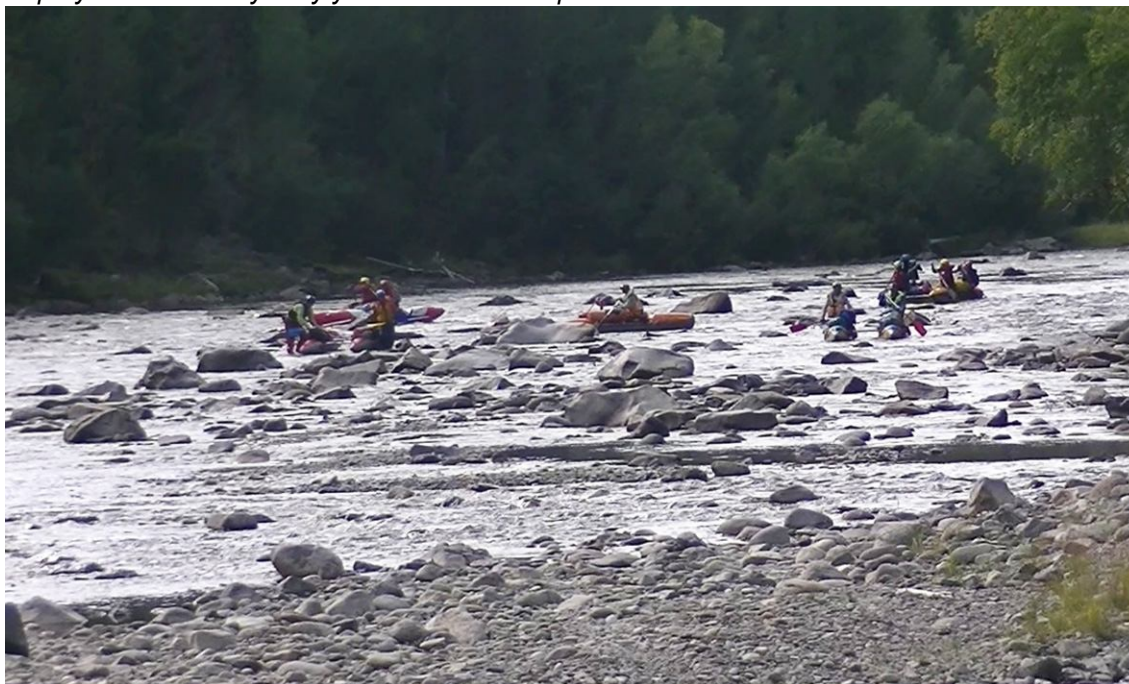


Фото 2. Каменная шивера перед р. Юнкуцук.

9.08.2017. Минут через 5 после старта так называемая серия шивер - на протяжении 3 км река забита надводными камнями. Основная струя иногда просматривается, иногда совсем пропадает. Линия движения с воды не определяется и не угадывается.

Постоянно приходится сходить с катамаранов и делать проводку. Небольшие участки можно идти по воде, при этом на реке жесткий слалом. Участок продолжается около 35 минут.

Следующий участок примерно в 5-6 км можно охарактеризовать следующим образом: река немного сужается, плес или быстрое чередуются с шиверами со множеством надводных камней. Как правило, проход только один, как правило, с посадками на камни и небольшими участками проводки. Немногие шиверы удается пройти чисто.

Далее характер реки остается прежним, но после впадения нескольких притоков Снежная становится более полноводной (после Орто-Оглока), и шиверы проходятся практически без посадок на камни, при этом практически в каждой присутствует слалом. Одна из них явно тянет на 3 кс. А вообще подсчитывать и детально описывать шиверы бессмысленно. Препятствия, пронумерованные в логиях, могут быть и группой шивер, и одиночной шиверой, и шиверой, явно распадающейся на две или более самостоятельные части. Как правило, цифры стоящие в логии не совпадают с действительным положением вещей по любой воде.

Намеченную стоянку решили пропустить, т.к. вышли на полдня раньше за счет быстрой заброски и пока шли с опережением графика. После устья Орто-Оглок река входит в ущелье. Посмотрели карту, увидели, что есть полки, прошли еще 3 км и встали на ЛБ через 800 м после устья р. Б.Митрич. Периодически с 12 часов мелкий нудный дождь в течение дня. Успели поставить лагерь в просвете, чуть позже дождь пропустил на всю ночь.

10.08.2017. Воды прибавилось примерно на 30-35 см. Уровень - средний, река «встала» в берега. Дождя нет, на небе просветы в облаках.

От устья правого притока Орто-Оглок река входит ущелье. Ущелье широкое в первой половине, есть стоянки. Вторая часть более узкая, но при желании стоянку тоже можно найти. На реке все те же шиверы 2 кс, перемежающиеся участками быстрого, но проходятся они нормально, в отличие от вчерашнего дня. Река течет компактно, одним руслом, течение быстрое. От стоянки до порога №13 дошли за 1.15 ЧХВ.

Ориентиром порога может служить высокая характерная желто-черная скала ПБ. Скала хорошо заметна, перепутать ее с чем-то трудно. После нее два ПП и за следующим левым метром через 100 начинается входная шивера препятствия.

От скалы до ЛП около 15 минут. Причалили за ЛП метров через 60-80. Разведку проводили по ПБ. За порогом поставили две морковки.

13. Порог (4С). Первое серьезное препятствие на Снежной. Длина 150-200 м. Начинается длинной шиверой, в которой беспорядочно разбросаны надводные и обливные камни. Слалом. Ключевая часть порога – в конце препятствия, когда основная струя смещается к скальной стенке ЛБ. На скалу немного давит. Правильному заходу мешают несколько камней. У самого ЛБ слив в 1,5 м с бочкой и в 5-7 м еще метровый слив с бочкой (фото 3-7). Можно идти в 3-4 м от скалы, там слив поменьше, около 1 м. За порогом хорошая чалка к ПБ.

Вначале парами порог прошел К2-2 и К2-4, затем К2-5 и К2-3, затем поодиночке К4 и К2-1. Каких-то накладок не было, только Оксана в бочке непонятно по какой причине вдруг вывесилась за борт и окунулась в бочку. Но из стремня не вылетела и быстро заняла правильную позицию. К2-2 во время прохождения всех экипажей стоял на страховке с воды.

Одну букву к кс порога после прохождения добавили за счет непростого подхода к ключевому месту. Много камней и достаточно напряженный слалом.



Фото 3. Порог 13. Подход к ключевому месту. К2-2.



Фото 4. Порог 13.
Основной слив.
К2-5.



Фото 5. Порог
13. Бочка за
сливом. К4.



Фото 6. Порог 13.
За бочкой. К2-1.



Фото 7. Порог 13. Выход из второй бочки. К2-4.

14-26. Шиверы. После порога 13 характер реки меняется, препятствия на реке следуют одно за другим. Общий фон 3, изредка чуть меньше. В основном на участке шиверы, порой с жесткими и высокими (до 1,5 м) валами, встречаются навалы и прижимы, небольшие сливы и бочки.

27. Шивера. Простая. В конце справа впадает ручей Кит-Кит, хорошо заметный с наплыва.

Сплав на участке динамичный, за каждым глухим поворотом ждешь неприятных сюрпризов. Шли внимательно, строй держали компактный, не растягивались. От порога №13 до р. Кит-Кит 40 минут ЧХВ. Здесь хорошая стоянка: несколько ровных полок на разных уровнях, чуть дальше зимовье в плачевном состоянии, около него тоже можно стоять.

Пришли довольно рано, как раз выглянуло солнце, поставили лагерь (фото 8), посушили вещи, намокшие вчера. Часть группы поднялась на высокую скалу на противоположном берегу, часть прогулялась вверх по ручью Кит-Кит, часть переправилась на ЛБ и осмотрела порог «Калибр».

Около 17.30 пришла группа из Москвы на двух катамаранах-четверках, встали лагерем у зимовья. Они идут от перевала Бархе-Даба, ругаются на бесконечную проводку на верхнем участке реки. Вечером совместные посиделки, песни под гитару, бесконечные разговоры о водном туризме.



Фото 8. Лагерь у Кит-Кита (съемка со скалы ЛБ)

11.08.2017.

28. Шивера. Простая. Начинается через 80-100 м за устьем Кит-Кита, основная часть расположена на резком, под 90° ЛП с небольшим прижимом к скалам ПБ. Шиверу можно обойти под ЛБ.

К2-1 и К2-2 переправились за ЛП, сразу за поворотом есть заводь с песчаным пляжем, хорошее место для старта в следующее препятствие. Чалка и подход по средней воде простые. Поставили морковку,

после чего по команде с рации туда же подошли остальные катамараны. Разведку проводили по террасе ЛБ, есть тропа.

29. Порог «Калибр» (4В). Около 200 м длиной. Начинается через 50-70 м после резкого ЛП. ПБ крутой, скальный, левый пологий, приподнятый над водой и обрывающийся к ней 3-4 метровой скальной стенкой. Сразу за заводью ЛБ начинается скальное сужение русла (фото 9). Русло равномерно сужается под натиском скал на протяжении 100-150 м, в сужении шивера, валы постепенно становятся выше и жестче, попадают бочки. Ключевое место в конце, в самой узкой части этого клина. Посреди реки гряда надводных камней. Справа от нее узкий (2-2,5 шириной) вертикальный слив около 1,5 м высотой, слева - пологий слив с бочкой у скальной стенки, на которую немного поджимает (фото 10-12). За 20 м до основного слива есть пологая ступенька около метра высотой, за ней бочка, сбивающие катамараны с правильной траектории. На выходе несколько валов и река успокаивается. У обоих берегов хорошие места для чалок на спокойном течении.

На ЛБ за порогом поставили 2 морковки. Первым прошел К2-2 и встал на страховку с воды. Затем по готовности остальные катамараны - по одному и парами. К2-5 поставил задачу перевернуться в бочке, но не получилось. Еще раз (разгрузив вещи) заносили катамаран, но переворот так и не состоялся, хотя экипаж лез в самую бочку. Попробовали себя на катамаране-двойке Лянгузов и Маракулина с экипажа четверки. Все катамараны проходили ключевое место у ЛБ.

По просьбе москвичей подстраховали при прохождении их катамараны. За исключением руководителя, опыт у группы небольшой.



Фото 9. Порог «Калибр». Начало.



Фото 10. Порог «Калибр». Ключевое место. К2-3.



Фото 11. Порог «Калибр». Ключевое место. К2-5.



Фото 12. Порог «Калибр». Ключевое место. К2-2.

30-37. Шиверы. Первая из шивер 3 кс, остальные не выше второй кс.

38. Шивера-порог (4С). 80-100 м. На реке ПП. Через километр с небольшим небольшой ЛП. Прямо по курсу река как бы упирается в высокую скалу и угадывается крутой ЛП. ПБ в этом месте низкий с галечной косой, левый скальный высотой 6-7 м. В среднюю воду река уже, чем в высокую. Слив, бочка, несколько валов и прижим к скальной стенке ЛБ, еще слив и бочка. Весь набор сосредоточен на коротком участке реки. В высокую воду бочки очень мощные и большие, способные легко перевернуть груженую четверку (испытано на себе в 2011 году). Рекомендуем просмотр в большую воду. Препятствие 38 появляется очень неожиданно. От реки здесь не ждешь никаких неожиданностей, а она преподносит сюрпризы.

От порога «Калибр» шли походной колонной. До препятствия 38 около 3 км и 20-25 минут ЧХВ. По средней воде (в отличие от высокой) обе бочки пробиваются, если знаешь, где находишься, идешь носами вперед и есть скорость. Но препятствие все равно опасно.

К2-5, шедший предпоследним, специально зарулил в бочку, хотя шел мимо. Бочка захватила катамаран, развернуло правым бортом к сливу, начало поджимать, плавно подняло левую гондолу, и перевернула кат. Помощь не потребовалась, хотя сразу за ЛП, вся команда встала в улово у ЛБ. Экипаж К2-5 сидел с веслами на перевернутом судне, и спокойно зачалился к берегу самостоятельно, хотя 2 катамарана вышли было на помощь. Уж очень хотелось Мише и Павлу перевернуться. В «Калибре» это не удалось, зато препятствие 38 оправдало их ожидания. Жаль, на замыкающем катамаране не было нашлаемной камеры.

Вообще во всех потенциально опасных местах, первый катамаран притормаживал за препятствием, подстраховывал, дожидался второго-третьего, которые вставали на страховку, и уходил дальше. Такая вот преемственная страховка.

39-42. Шиверы.

43. Порог «Клык». После ПП. Назвать это место порогом довольно трудно. Просто участок с повышенным уклоном, где в левой трети русла из воды торчит довольно высокая каменная пирамида. Проходы чистые с обеих сторон от нее.

44-45. Шиверы.

46. Порог «Пелота». Порог расположен на прямом участке реки, на резком зигзаге русла влево-вправо и за ПП. После правого зигзага основной поток перемещается влево и наваливает на скальную стенку, образуя небольшой прижим. Вдоль прижима цепочка валов. Ширина реки позволяет уйти вправо на чистую струю. За ПП в русле лежат три больших скальных обломка. Проход с любой стороны, где расположены невысокие сливы и бочки (фото 13).

Шли колонной. Препятствия делятся примерно пополам: часть 3 кс, часть 2 кс. На крутых поворотах прижимы. За порогом «Пелота» остановились на санитарную остановку, и размять ноги.

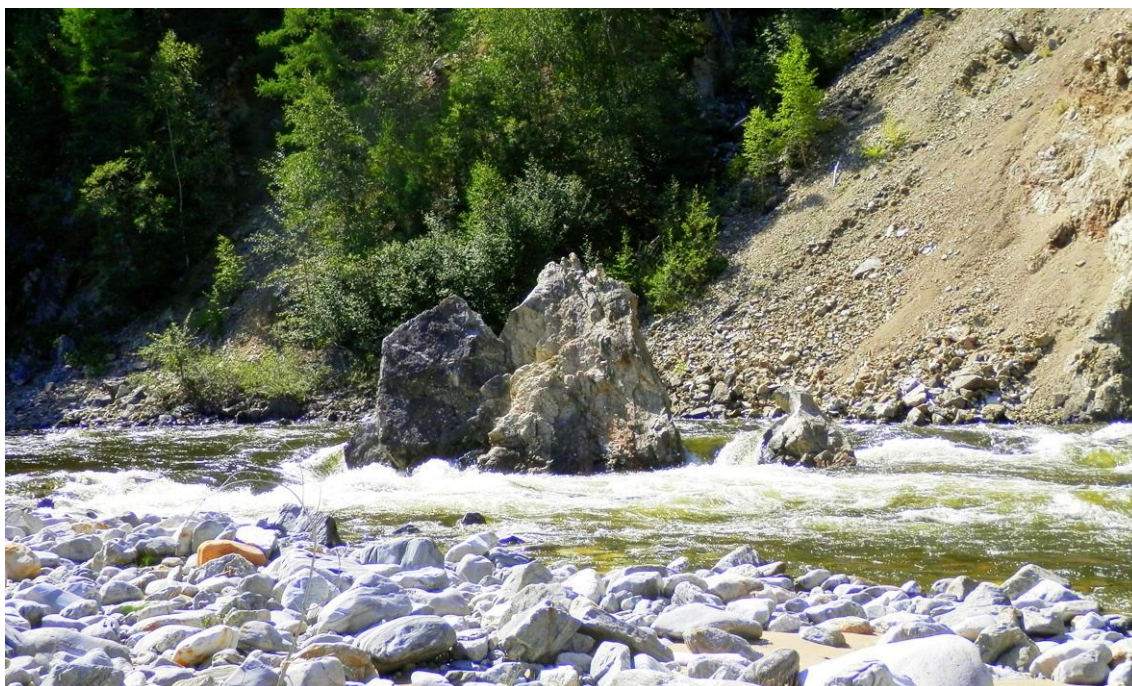


Фото 13. Окончание порога «Пелота».

47-56. Шиверы. Большая часть шивер участка 3 кс, меньшая часть - второй. Достаточно много крутых поворотов и соответственно прижимов. Появляются сливы до метра высотой и бочки. Отдельные крупные камни в русле, порой с извилистыми проходами.

Участок прошли колонной, без происшествий. Хотели встать на ЛБ за 55 шиверой, но сразу стоянку не нашли, а потом неожиданно один катамаран ушел вперед. Пришлось остальным идти следом.

57. Шивера «Ворота». Никакой сложности не представляет. Небольшие валы. Примечательна как хороший и надежный ориентир приближения сложных порогов. Две скалы с обоих берегов образуют четкий створ. Место характерное, спутать с чем-либо невозможно.

За «Воротами» через 70-100 м на ЛБ есть хорошая большая стоянка на высокой полке. Здесь и остановились на ночевку. Весь день теплый и солнечный. Несколько человек сходили по ЛБ, посмотрели следующий порог. Разведка неудобная, приходится карабкаться по каменным глыбам.

12.08.2017.

58. Порог «Извилистый» (4В). Длина около 200 м. Разведка возможна по обоим берегам, удобнее по правому. Порог начинается метров за 40-50 до крутого ПП фигурным сливом 1-1,5 м (фото 14), который на ПП переходит в шиверу. Через 100 м несколько крупных скальных обломков, расставленных беспорядочно, между которыми сливы и бочки. Есть несколько вариантов прохождения (фото 15-17).

Разведку делали по ЛБ. Проходили порог по готовности, одиночно и парами. Страховка для первого катамарана двумя спасконцами за порогом, остальных дополнительно с воды. Каких-то осложнений не было. Реализовали разные варианты прохождения.

Фото 14. Порог
«Извилистый».
Начало.



Фото 15. Порог
«Извилистый».
К2-4.

Фото 16. Порог
«Извилистый».
К4.





Фото 17. Порог
«Извилистый».
К2-3.

После порога прямой участок реки около 300 м до ЛП, на котором начинается очередное препятствие. Чалка простая в большую суводь у ПБ.

59. Порог «Мунгулгольский». Общая длина около 350-400 м. 2 ступени. Разведка по ПБ.

1 ступень (5А). Около 150 м длиной. Перед порогом подпор, почти стоячая вода. Начинается на ЛП. По ПБ идет тропа, которая выводит к концу ступени. Оттуда просматривается ключевая часть, но только в общих чертах, не давая четкого представления о начале порога.

ЛБ скальная стенка. На входе река делится на 3 части: в правую идет мало воды, она проходит через нагромождение больших камней негабаритными струями и вливается в основной поток в конце ступени; центральная и левая разделены галечным островом, они соединяются в середине ступени. Основная левая, в которой и находится порог.

Начальная часть длиной 50-60 м узкая, шириной 6-7 м (фото 18). Представляет собой горку с небольшим прижимом к скальной стенке ЛБ. В конце два слива более метра с бочками, здесь же справа впадает центральная протока и местный ЛП (фото 19). Далее шивера с валами до 1,5 м и бочками (фото 20), отдельные обливные и надводные камни и ключевое место ступени - слив более метра высотой в узком каменном створе (фото 21) и через 10 метров большой полуобливной камень. По обеим сторонам камня пологие сливы с бочками высотой около 2 м, правый более широкий (фото 22-24). За ступенью 30-40 м спокойного течения, есть чалка на ПБ на несколько катамаранов.

Двух человек с морковками отправили по тропе ПБ на страховку, к сожалению забыв дать фотоаппарат или камеру. Разведку провели оригинально, с галечных островов. Порог просмотреть можно почти до конца, структура и сложность хорошо понятны вблизи. Страховщики по рации дополнили впечатления от осмотра порога снизу.

Порог проходили парами. Ошибок не было, все прошли хорошо.

Фото 18. Порог
«Мунгулгольский»
1 ступень.
Начало.

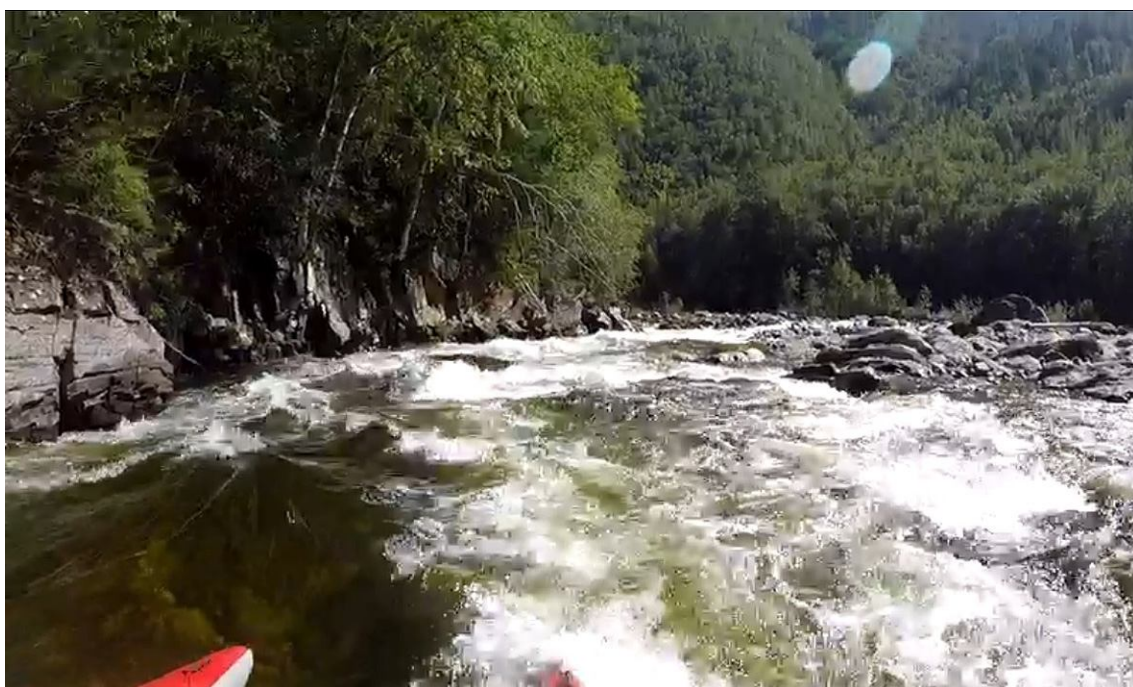




Фото 19. Порог
«Мунгулгольский»
1 ступень. Перед
ЛП.



Фото 20. Порог
«Мунгулгольский»
1 ступень.
Середина
препятствия. К4.



Фото 21. Порог
«Мунгулгольский»
1 ступень. В
створе. К2-5.

Фото 22. Порог
«Мунгулгольский»
1 ступень.
Ключевое место.
K2-4.



Фото 23.
Порог
«Мунгулгольский»
1 ступень.
Ключевое место.
K4.



Фото 24. Порог
«Мунгулгольский»
1 ступень.
Ключевое место.
K2-5.



2 ступень (5A). ~ 150-200 м. В начале порога лабиринт крупных камней в правой половине реки с навалами на них, но извилистый проход возможен (фото 25-26). У ЛБ тоже стоит булыжник, но узкий проход у берега есть со сливом около 2 м, но без бочки (фото 27). При прохождении этим вариантом избегаешь лабиринта камней у ПБ. Далее шивера с камнями, слив около 1,5 м и трек-горка под ЛБ (фото 28). За порогом большие улова у ПБ, чалка простая. Разведка по прибрежным камням ПБ.

После просмотра поставили одну морковку после лабиринта и две за порогом. Первым прошел К2-2 и встал на страховку в воды. Затем К2-1, оба шли левым вариантом. Остальные катамараны у ПБ. Все катамараны с задачей справились, больших ошибок не было.

Здесь обогнали московскую группу, которой МКК прописала обнос порога.



Фото 25. Порог «Мунеулгольский». 2 ступень. Правый вариант начала порога. К2-3.



Фото 26. Порог «Мунеулгольский». 2 ступень. Правый вариант середины порога. К2-4.



Фото 27. Порог «Мунгулгольский». 2 ступень. Левый вариант начала порога. К2-1.



Фото 28. Порог «Мунгулгольский». 2 ступень. Трек-горка. В бочке К4.

60-64. Шиверы. Первая шивера 3 кс, остальные простые препятствия 1-2 кс.

65. Порог «Пиноккио» (4С). Длина 130-150 м в конце длинного относительно прямого участка реки. На подходе спокойный участок и видны большие камни в русле ближе к ПБ. Разведка возможна с обоих берегов, с правого гораздо удобней. В препятствии две гряды камней и плит, с первой начинается порог. Река во второй половине порога сжимается до 15 м невысокой скальной стенкой ЛБ и выступами больших каменных плит ПБ, создающих площадку. Первая гряда перегораживает правую сторону реки, оставляя проход шириной около 4 м (фото 29). Хорошему заходу мешает полуобливной камень. На входе слив около 1,5 м с бочкой (фото 30). Метров через 20 вторая гряда. Слева несколько надводных камней, справа слив 1,5 м практически по всей ширине реки с хорошей бочкой (фото 31). Надо идти по центру, справа мешает камень. Далее сужение, еще один пологий метровый слив по всей ширине и пробивная бочка. На выходе простая шивера. Сразу за порогом большой плес и ЛП.

Перед порогом причалили, произвели разведку по ПБ. Решением руководителя прохождение произвели колонной со взаимостраховкой. Для части участников это было в новинку, так сказать обучение приемам сплава во время похода. При прохождении К2-2 ошибся с траекторией и плотно сел на камни у ЛБ (фото 32). Экипаж опытный, особо не паниковал, и в процессе схода с камней еще успевал снимать прохождение других катамаранов с нашлемной камеры.

Разгрузили 3 катамарана. К2-2 решил пройти повторно. К2-5 как обычно решил перевернуться во второй половине порога, что и сделал принудительно, а потом поставил кат на ровный киль. Ну и пара Лянгузов - Маракулина с К4 вновь попробовала себя на двойке (фото 33). Честно говоря получилось не очень, сделали в пороге 3 телемарка, хотя проходится порог без выкрутасов. Но это все идет в опыт,

поэтому приветствуется. Ну и напоследок Дмитрий Каплин прошел последнюю треть порога самосплавом в сопровождении K2-5 (фото 34). Задача «спасти» была поставлена женскому экипажу K2-3, с чем они справились на отлично, сделав все как по учебнику.



Фото 29. Порог
«Пиноккио».
Входной слив.

Фото 30. Порог
«Пиноккио».
Входной слив.
K2-2.



Фото 31. Порог
«Пиноккио».
Второй слив.
K2-4.

Фото 32. Порог
«Пиноккио».
Застрявшие в
камнях. К2-2.



Фото 33. Порог
«Пиноккио».
Второй слив.
Лягузов -
Маракулина.

Фото 34. Порог
«Пиноккио».
Самосплав (у
третьего слива).
Каплин Дмитрий.



66-74. Шиверы. Первая шивера 3 кс, остальные гораздо слабее, чередуются с плесами.

Остановились перед устьем р. Зун-Сойбактый. Стоянка отвечает самым высоким требованиям. На ПБ Зун-Сойбактыя большая ровная поляна, костровище и сиденья из бревен. Хорошая рыбалка. Погода отличная второй день подряд.

Часа через 2 подошла московская группа. Они идут по отчету руководителя нашей группы 2011 года, поэтому стоянки зачастую совпадают. Встали метров на 50 выше по Зун-Сойбактыю от нашей стоянки, там есть еще одна поляна.

13.08.2017. Запланированная дневка. Никому не хотелось сидеть на месте, когда вокруг такие красивые места. 2 человека пошли вдоль реки, решив попробовать дойти до водопада. 5-6 км все было хорошо, дальше пошли труднопроходимые завалы. Вернулись обратно. Кстати метров через 500 ниже есть еще одна хорошая стоянка. Еще двое совершили пешую прогулку вверх по Зун-Собтыктаю (фото 35), тоже километров на пять. Но основная часть - 8 человек решили взобраться на гору 1353.8 на ПБ Снежной. Переправились на катамаранах. В итоге на самую макушку взойти не удалось, но достигли высоты 1321 м (фото 36), на старте было 736 м. Возвращались по другому пути. Пришли все усталые, но довольные.

Хорошая рыбалка, грибов нет, видимо давно здесь не было дождей. Шишек много, падают от удара топора, много брусники.



Фото 35. Радиалка на Зун-Сойбактай.



Фото 36. Радиалка на гору 1353.8.

14.08.2017.

75. Шивера. Сразу за устьем Зун-Сойбактыя. Небольшие валы.

Буквально через 300 м справа впадает р. Хахюр-Жалга (на схеме обозначена как Цаган-Гол). Через 150-200 м от притока

76. Шивера-порог «Пируэт» 3 кс.

77-83. Шиверы. Какие-то незапоминающиеся препятствия.

Устье р. Кит-Кит хорошо видно с наплыва. Чалка перед и за ним не представляет трудности. Здесь довольно большая стоянка. При желании от притока можно провести разведку предводопадного участка.

От стоянки до реки Кит-Кит (правый приток) около 30 минут ЧХВ.

84. Порог «Киткитский» (4А). Требуется особого внимания, в основном, по причине близости водопада Хырмын-Дулю. Посреди реки галечная отмель напротив притока, протоки сливаются перед препятствием. Разведку можно проводить по обоим берегам. В русле камни, большие и малые. Между ними шивера. На камни не давит. Извилистый проход, ненапряженный слалом (фото 37). Все хорошо читается с воды. За ЛП, на котором заканчивается порог, большое улово и галечная коса, где можно сделать промежуточную чалку.

Весь участок прошли колонной, порог «Киткитский» сходу, по левой протоке, причалили к галечной косе.



Фото 37. Порог «Киткитский».

85-86. Шиверы. Короткие шиверы-горки с валами до метра. Между шиверами участок спокойной воды 200-250 м. Вторая на ПП, в которой пара пологих невысоких слива (фото 38). В ней же на входе стоит камень-жандарм ближе к ПБ, который мешает заранее перестроиться вправо. За шиверой гряда камней от ПБ отжимает поток у центра. Проходя шиверы стоит заранее выбирать траекторию ближе к ПБ.

До водопада около 100-120 м по прямой. Что интересно это не подпертый плес, а ощутимое течение (фото 39). На прямой рекомендуется идти у ПБ. Перед ЛП на ПБ полоса песчаной отмели. Чалиться к ней надо с осторожностью, поскольку непосредственно от этого улова струя начинает затягивать уже в правую протоку водопада. Для уверенности можно пристать в скальной бухточке чуть выше.

На галечной косе руководитель провел инструктаж по подходу к водопаду. Проходили участок парами. После чалки первой пары выставили две морковки. По рации передали старт второй паре. После причаливания дали старт третьей паре. Участок прошли без осложнений и ошибок. Места на песчаной полосе хватило на все 6 катамаранов. Любопытство пересилило, сразу отправились на осмотр водопада.

87. Водопад «Хырмын-Дулю» («Полет белки») (н/п). С наплыва никак не виден, видно только начало разделяющего гребня (который в профиль смотрится как одиночный скальный обломок) и скальные плиты ПБ. Состоит из двух основных желобов с падением около 12 м, разделенных высоким скальным гребнем (фото 40-41). В левом вода падает уступами по ломаной траектории, многократно отражаясь от одной стенки к другой и обратно, как скачет белка с дерева на дерево. В нижней части вода закручивается винтом, что неизбежно приведет к перевороту. В правом желобе есть ступень, высотой метров 9-10, при нашем уровне воды там на поверхность вылезли камни и плиты.

Водопад проходим на катамаране по правому желобу при благоприятном уровне воды и наличии соответствующего опытного экипажа, но он безусловно относится к высшей категории сложности. Попытка пройти левым вариантом по средней воде на 99% закончится полной поломкой катамарана, переворотом, травмами или гибелью участников. Мы предполагали пройти водопад правым желобом, но к сожалению уровень воды нельзя выбрать самому. Нам не хватило, наверное, 0,7-0,8 м воды. Затем обнесли рюкзаки до стоянки.

Тропа обноса начинается от песчаной бухточки перед водопадом. Она круто поднимается на гребень высотой около 15 м, лавируя между вывороченными деревьями, далее идет, в основном, по горизонтали и

спускается к реке несколькими последовательными ступенями. Иркутяне называют ее «тропа Пономарева» по имени руководителя, организовавшего основательную регулярную расчистку – фактически в лесу прорублена просека шириной более 2 м. Завершается обнос на большой, не очень ровной стоянке. Дальше по тропе ходить не надо, ничего хорошего там нет. При прохождении порогов, обносится только водопад, есть 2 ответвления от тропы к порогам, а также тропа вдоль реки от «Жабы» до «Снежинки».

Время перехода с рюкзаком – 20-25 минут. Расстояние около 900 м. Вся команда, разбившись на группы, сходила на осмотр порогов. С утра хмурое небо, периодически налетают заряды нудного дождя. Ближе к вечеру пришла московская команда. Встали недалеко, правее от нашего лагеря, там тоже есть места под палатки. Обнесли свои катамараны, завтра утром пойдут далее.

Фото 38. Шивера-горка №86. К2-4.

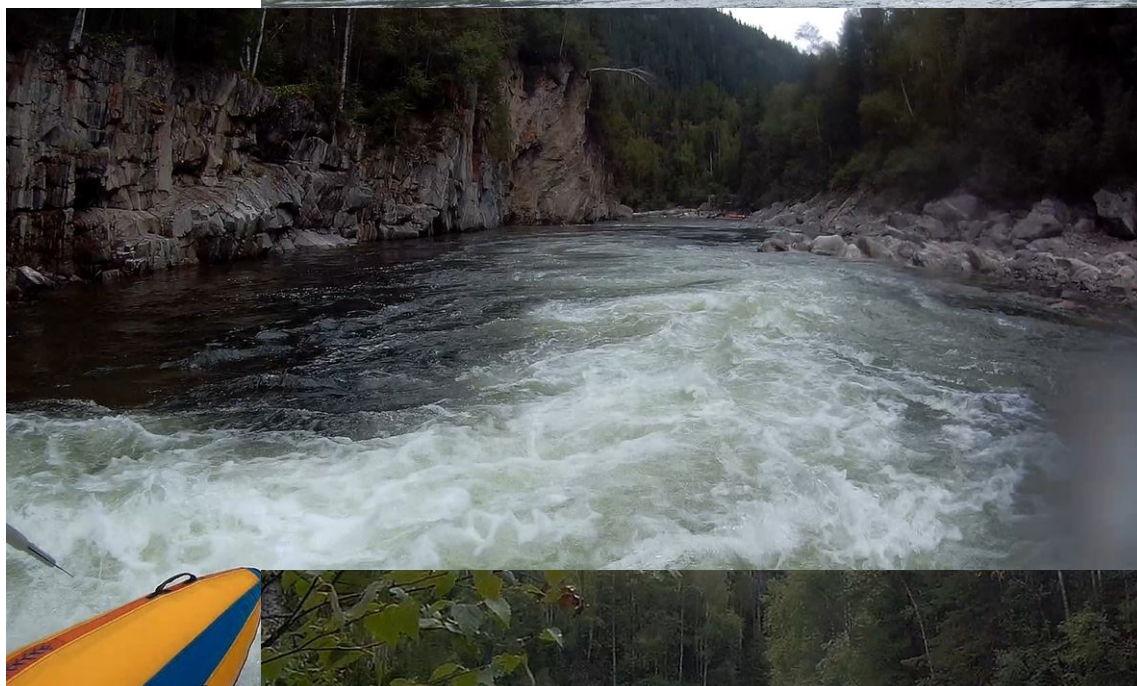


Фото 39.
Предводопадная
прямая.

Фото 40. Водопад
«Хырмын-Дулю».

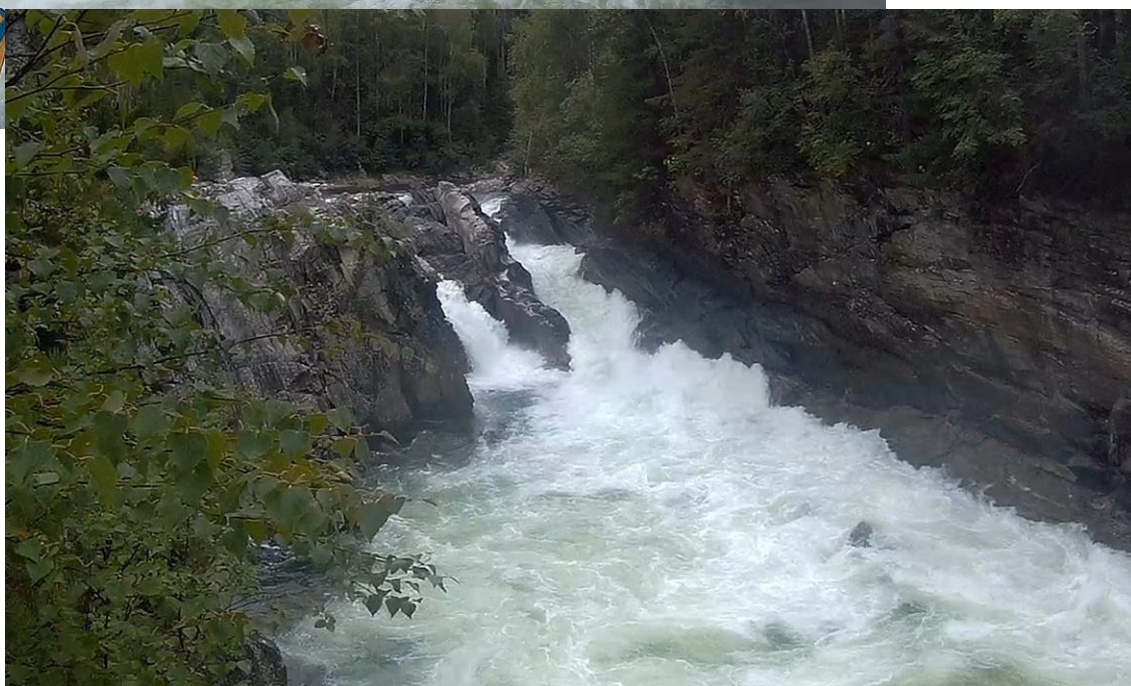




Фото 41. Водопад «Хырмын-Дулю».

15.08.2017. Вода после вчерашних дождей поднялась на 10-12 см. Даже такое незначительное повышение очень изменило пороги, что выяснилось при повторном осмотре. Спускали катамараны у правой стенки после водопада (фото 42-43), пожалуй, единственное место, где можно обойтись без веревок (но для подстраховки мы их применяли).

За водопадом после пенного котла, большой участок спокойной воды, через 100-150 м ПП, далее река течёт в каньоне, в основном, по прямой. ПБ скальная стенка с несколькими разрывами, левый частично крупноглыбистый, частично скальный.

88. Порог «Жаба» (6С). Длина около 100 м. Расположен на прямом участке реки после ПП через 100-120 м. Начинается короткой шиверой. Справа грудка камней различной величины, отжимающих поток влево к большому скальному обломку. Через 6-8 м по центру реки огромный камень, напоминающий жабу. Почти сразу после него плиты с обоих берегов, с шириной прохода около 2,5 м. Струя резко разгоняется в шивере и наваливается на скальный обломок. Отбойный вал сбрасывает весь поток сливом под нависающий каменный зад жабы (фото 44). Практически жаба стоит в мощной бочке. Отбойника нет и удар судна о скалу практически неизбежен. Уйти влево очень трудно, почти нереально. Либо весь катамаран вцепится в жабу, либо (в лучшем случае) пострадает правый гребец и кат. За жабой узкий проход с подсосом на правую плиту (фото 45). Есть проход справа от жабы, туда реально попасть сильному экипажу, хотя поток мощно жмет на жабу, но он заперт грядой полуобливных и надводных камней.

Осматривая порог вчера, руководитель вместе с Каплиным (оба мастера спорта, чемпионы России 2016 г, имеют по 10-15 шестерочных маршрутов, в том числе несколько первопрохождений) дали порогу категорию 6С. Существует реальная опасность разбить вдребезги катамаран и получить травмы участникам. Порог в нашу воду очень криминальный. Небольшой подъем воды сегодня практически не улучшил ситуацию.



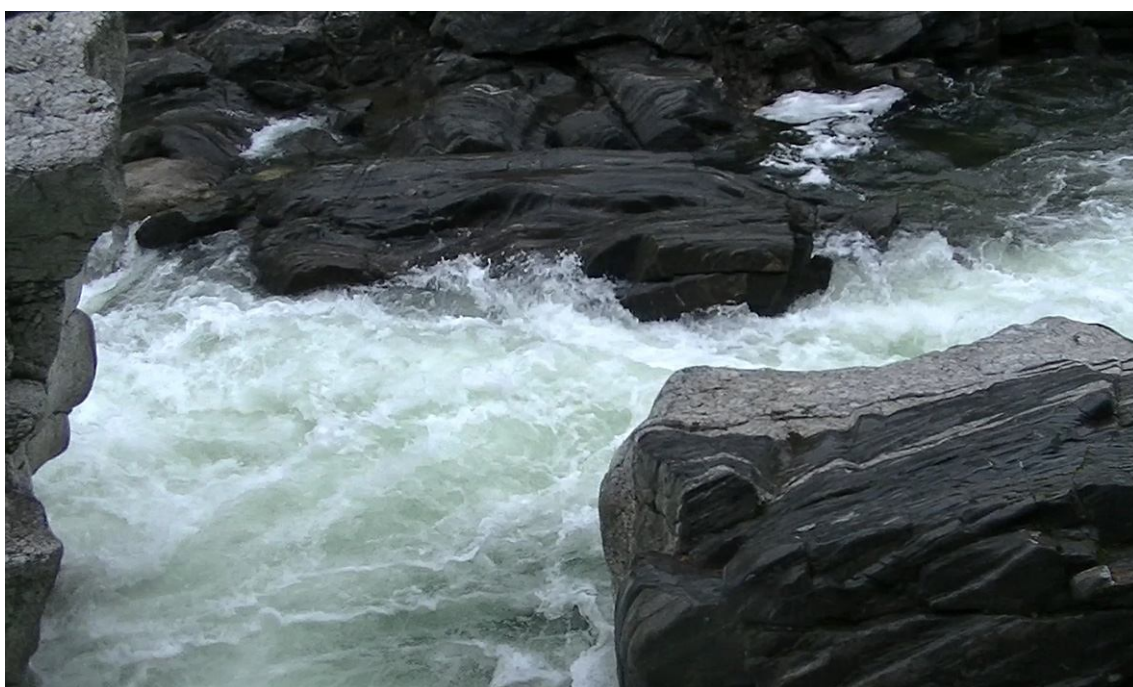
Фото 42. Спуск катамаранов за водопадом.

Фото 43. Спуск
катамаранов за
водопадом.



Фото 44. Порог
«Жаба».
Ключевое место.

Фото 45. Порог
«Жаба».
Выходная часть.



После спуска катамаранов, подошли на них как можно ближе к порогу Жаба и обнесли его по ЛБ, что значительно проще, чем по правому. Дальше дошли до порога «Снежинка», причалили к ЛБ. В отличие от вчерашнего дня он стал проще с небольшой сегодняшней добавкой воды. Вчера мы оценивали его 6А, сегодня 5С. Дмитрий не соглашался, по-прежнему давая шестую категорию. Тогда руководитель предложил пройти его экипажу препятствие первыми и после этого дать категорию порогу. Иногда между увиденным с берега и после прохождения бывает разница. После отработки экипажем К2-2 Дмитрий сообщил по рации, что порог не тянет на шестую категорию сложности. Это означало, что Снежинку могу идти все катамараны штатными составами.

89. Порог «Снежинка» (5С). 150 м. Расположен в скальном сужении через 200-250 м после порога № 88. В центральной части препятствия гряда камней (фото 46). Существует два захода: под ЛБ (попроще) с пологим сливом более метра и небольшой бочкой за ним (фото 47); а также из под ПБ по диагонали к ЛБ (посложнее) с двумя в метр и полтора, после второго бочка. Также есть несколько обливных камней (фото 48). В обоих случаях попадаешь в одну точку. Далее левая часть реки перегорожена булыжниками с узкими проходами. Необходимо переместиться под ПБ поперек струи с небольшим течением. Следом ключевая часть порога - слив 1-1,5 м с бочкой и через 15 м основной слив, высотой 2,5-3 м (фото 49-54) с проносной бочкой в сужении шириной около 7-8 м, образованном отходящими от берегов большими камнями. Бочка мощная, ведет себя по-разному, в зависимости от места прыжка. Через 5-7 м еще пологий метровый слив. После слива расслабляться не стоит - струя выносит на большой камень с хорошим навалом. Уход влево несложный. Чалки на ПБ простые.

Все катамараны прошли порог без больших погрешностей. К2-1 и К2-2 заходили в порог справа, остальные слева. К4 слишком рано начал праздновать успешное прохождение и за порогом катамаран прижало к камню (фото 55). Выковыривались оттуда достаточно долго. Результат - погнутая продольная. К2-3 умудрился сделать две полусвечки - на входе и после основного слива.

Страховали первый катамаран двумя морковками с ЛБ, второй дополнительно с воды. Далее поставили 2 морковки на ПБ (на левом сняли) плюс катамаран с воды.

Фото 46. Порог «Снежинка». Вход в препятствие.



Фото 47. Порог «Снежинка». Вход левым вариантом. К2-3.

Фото 48. Порог
«Снежинка». Вход
правым
вариантом. К2-2.



Фото 49. Порог
«Снежинка».
Основной слив.
К2-2.

Фото 50. Порог
«Снежинка».
Бочка за
основным сливом.
К2-1.





Фото 51. Порог
«Снежинка».
Бочка за
основным
сливом. К2-4.



Фото 52. Порог
«Снежинка».
Бочка за
основным
сливом. К2-3.



Фото 53. Порог
«Снежинка».
Основной слив.
К4.



Фото 54. Порог «Снежинка». Основной слив. К2-5.



Фото 55. Порог «Снежинка». Прижатый за препятствием к камню К4.

90. Порог «Слив». В 150 м от «Снежинки». Пару сливов около метра 2-3 кс.

Сравнивая маршруты 2011 и 2017 годов можно прийти к следующим выводам. Порог «Жаба» при высоком уровне воды становится проще, при падении уровня препятствие усложняется, вплоть до того, что порог становится очень опасным. С точностью наоборот, порог «Снежинка» очень сложный и опасный при высокой воде, при средней во многом теряет свою привлекательность.

На стоянке что-то типа музея: пластиковые бутылки с записками и тетрадями с записями о сплаве по Снежной. На деревьях футболки и кепки с надписями, флаги. Наши умельцы сделали катамаран с гребцами и флаг с названиями городов участников группы (фото 56).

От стоянки к воде ведёт крутой, высокий, сильно разбитый спуск. Для спуска и подъема людей желательно навесить перила. Мокро, скользко и опасно.

Надо скорее уходить отсюда, хмурое небо, периодами дождь, дрова горят плохо, прохладно. В 2011 году было так же. Заколдованное место.



Фото 56. Катамаран и флаг в музей от нашей группы.

16.08.2011. Утром неутомимые Фелицин и Маракулина совершили учебный переворот катамарана и постановку его на киль (фото 57). Страховал экипаж К2-2.



Фото 57. Учебный переворот. Фелицин - Маракулина.

91-92. Шиверы. Бодрые шиверы 3 кс.

93-95. Шиверы. Препятствий гораздо больше, чем обозначено на карте. Препятствия 2-3 кс.

96. Порог (4В). Длина 120-150 м. Расположен после очередной шиверы на прямом участке. Перед препятствием участок гладкого быстрого течения, порог хорошо определяется. Впереди россыпь крупных глыб, при подходе с воды линия движения не читается. ЛБ скальная стенка, правый – крупноглыбистая осыпь. По центру ряд крупных скальных обломков, делящих реку надвое (фото 58). В пороге несколько сливов и бочек, валы (фото 59-63). Разведка и страховка по ПБ.

До порога 27 минут ЧХВ от стоянки. Проходили попеременно поодиночке и парами разными вариантами. Страховали первый катамаран двумя морковками, остальные с воды. Порог с берега смотрится просто, однако на глыбы ощутимо давит, бочки приличные. Требуются маневры между камнями. К2-3 навалило на камень, пришлось побороться секунд 20-30, чтобы сойти с него. Порог прошли разными вариантами.

Фото 58. Порог
№ 96.



Фото 59. Порог
№ 96. К2-5.

Фото 60. Порог
№ 96. К2-2.





Фото 61. Порог
№ 96. К2-1.



Фото 62. Порог
№ 96. К2-3.



Фото 63. Порог
№ 96. К4.

Ниже порога фактически начинается каньон, сложенный породами ржаво-красного цвета. Он упоминается в единичных отчетах. ПБ – высокая скальная стенка, левый – крупные скальные выходы, но перемещение по ним вдоль воды пока ещё возможно.

97-98. Шиверы. Препятствия 3 кс. Линия движения читается с воды.

За ними есть еще одна шивера, не подсчитанная в лоции. В конце ее впадает ручей справа. При необходимости есть чалка в устье для разведки. Отсюда начинается каньон Красный.

99. Порог (4А). Структура порога и варианты прохождения сильно зависят от уровня воды. В среднюю воду представляет собой узкий скальный коридор с несколькими локальными поворотами, сливами, бочками, надводными и обливными камнями (фото 64-65). Несложный слалом по основной струе. Линия движения видна с воды. За порогом после ЛП большой участок спокойной воды.

До порога около 10 минут от 96 препятствия. Прошли сходу колонной без происшествий. Собрались после ЛП в улове у ЛБ.



Фото 64. Порог 99. Начало.



Фото 65. Порог 99. Середина.

99а. Порог (4А) За плесом и ЛП в высокую воду одиночный локальный слив, высотой менее 1,5 м с небольшой бочкой. В среднюю разгонная шивера около 50 м и большой камень посреди потока. При подходе не видно, если ли габарит справа. В левой протоке слив менее 1,5 м с прижимом к скале ЛБ (фото 66). Какой номер у этого препятствия и присвоен ли он вообще, непонятно. Ни в одном отчете оно не описывается.

Фото 66. Порог 99а.



За препятствием небольшой участок быстротока. Далее река идет по правой дуге. ЛБ – отвесная скала, правый – низкий

среднеглыбистый. Скалы по правой стороне уходят ненадолго в сторону. В районе окончания 102 шиверы есть полочка на ПБ. Это почти единственная возможность ночевки от Ара-Буректая до «Серой ямки». Пишут, что есть стоянки в районе р. Чернушка, но, однако, пермская группа искала и не нашла там ничего подходящего. Мы особо не приглядывались, но там тоже ничего не усмотрели.

100-103. Шиверы. Расположены на дуге. Первая и третья 3 кс.

За преп. №103 Красный каньон заканчивается, следует ЛП и длинный участок спокойного течения. Берега по прежнему крутые, но зачалиться можно.

104. Шивера. Несложное препятствие на ПП вокруг обширной крупногалечной отмели. Справа после препятствия крутой горкой впадает крупный ручей (первый из 3 подряд).

105. Каньон Мрачный. Короткий каньон в высоких чёрных стенках, начинается сразу после впадения ручья справа. В начале шивера 3 кс с прижимом к ЛБ. Далее до конца каньона небольшое течение. В конце, перед резким ПП, справа в реку довольно высоким водопадом втекает небольшая речушка.

106-111. Шиверы. Серия шивер 2 кс (которых явно больше шести) с короткими и длинными участками спокойной воды между ними.

Перед препятствием №112 небольшой прямой участок, в конце которого река разделяется длинным лесистым островом на две протоки. Впереди видно большое скопление камней. Это ориентиры последнего сложного препятствия Снежной.

Причалили перед порогом на ПБ. Проходили правой протокой, ее же и осматривали.

112. Порог «Серая ямка». Расположен в обеих протоках. В левую идет 30-40% воды, она считается более простой. В правой 2 ступени, между которыми не быстрое течение, удобные места для промежуточной чалки и страховки. Фактически это два самостоятельных порога.

Первая ступень (4С). Около ~100 м. Гряда крупных камней сжимает струю до 5-6 м, образуя несколько ворот со сливами, бочками и валами, поток концентрированный (фото 67-68). В конце струя натывается на большой камень и треком горкой уходит вправо (фото 69-70). Навала на камень нет. Через 20-30 м стоит



камень-зуб на основной струе, уход влево, т.к. правый проход заперт надводным камнем. Между ступенями около 150 м.

Фото 67. Порог «Серая ямка». 1 ступень. К2-1.

Фото 68. Порог
«Серая ямка». 1
ступень. К2-5.



Фото 69. Порог
«Серая ямка». 1
ступень. К2-3.

Фото 70. Порог
«Серая ямка». 1
ступень. К2-2.



Вторая ступень (5А) 130-150 м. Начинается на небольшом перегибе русла влево. Представляет собой горку забитую обливными и надводными камнями, со сливами. Проходы неочевидные, часто запертые. В нашу воду есть два варианта: первый у острова, со сливом и бочкой на выходе (фото 71-72); второй ближе к ПБ - слаломный (фото 73-74), также слив и бочка на выходе. После первой части протоки сливаются. На сбое струй «серая ямка» – участок стоячей воды. За серой ямкой шивера 50-60 м, которая завершается сливом около 1,5 м по всей ширине реки (фото 75). За сливом сильная держащая бочка (фото 76). После порога большой спокойный плес.

Проходили по ступеням, поодиночке и парами. Страховали 1 ступень двумя морковками с ПБ, затем также с воды катамараном. Бочка в середине ступени подкусывает каты.

Вторую ступень страховали одним спасконцом за «серой ямкой» и двумя за бочкой, а также первым прошедшим катамараном после порога. Три катамарана придержало в последней бочке.

Все экипажи выдержали намеченные линии движения, больших погрешностей не было. Только непонятно почему К2-5 решил зачалиться в маленьком улове у правой скалы перед сливом 2 ступени. Естественно это не удалось, катамаран сбросило в слив кормой вперед с навалом на скалу.



Фото 71. Порог «Серая ямка». 2 ступень. Левый вариант. К2-4.



Фото 72. Порог «Серая ямка». 2 ступень. Левый вариант. К2-3.



Фото 73. Порог
«Серая ямка».
2 ступень.
Правый вариант.
K2-1.



Фото 74. Порог
«Серая ямка».
2 ступень.
Правый вариант.
K2-5.



Фото 75.
Порог «Серая
ямка».
2 ступень.
Финишный
слив. K4.



Фото 76. Порог «Серая ямка». 2 ступень. Финишный слив. К2-1.

113. Шивера. В середине остров. В правой протоке на выходе большой троллейбус. До и после троллейбуса шивера 2 кс.

Прошли правым вариантом, проход широкий.

114-115. Шиверы. Простые.

Перед устьем Селенгинки горы по обеим сторонам реки расступаются, и река входит в широкую долину. Сразу за устьем турбаза. С 2011 года она изменилась в худшую сторону. Стоят хозяйский и гостевой дома, туалет, столы и лавки, баня типа походной, только побольше. Навесы над столами исчезли, деревянная баня сгорела. Установка своей палатки стоит 300 руб., в стоимость входит пользование столом и костровищем. Дрова 100 руб. за 3 чурки. Палаточная баня 300 руб., дают немного дров для топки. Чтобы протопить ее хорошо надо часа четыре, соответственно и дров много, а вокруг их нет. Годится только помыться после почти законченного маршрута. Работает магазин, есть водка, пиво, сигареты, тушенка, суповые пакеты, шоколад и еще некоторые продукты. Все очень дорого. Стоять на территории базы лучше в будние дни, в выходные здесь многолюдно. Есть неустойчивая сотовая связь. При желании можно легко найти стоянки и выше, и ниже устья Селенгинки.

Остановились сразу после устья Селенгинки, правого притока. ЧХВ от порога «Серая ямка» 15 минут. Нас встретили два работника базы. Народу на базе мало. У реки стоит катер с пропеллерным двигателем. Поставили свои палатки на территории базы, купили дров.

В течение дня погода все улучшалась, вторая половина дня солнечная. Очень тепло.

30.08.2011. Дневка. Целый день отличная погода.

Двое самых быстрых совершили радиальный выход на водопад «Сказка». Еще 8 человек посетили водопад «Грохотун» на реке Грамотуха и Соболиное озеро. Обратно пришли почти одновременно.

Хорошая тропа начинается с территории турбазы и идет по ПБ Селенгинки и Грамотухи. В конце пути несколько раз приходится переходить реку по перекинутым бревнам и камням, один раз надо пройти по узкому уступу вдоль скалы. Сам водопад высотой около 13-15 м (фото 77). Далее вернулись к Селенгинке и пошли дальше, до Соболиного озера (фото 78-79). Общее время радиального выхода 6 часов, общее пройденное расстояние - 12 км. До водопада примерно 1,7 км, до озера от базы чуть более 6 км с заходом на водопад (может быть больше или меньше, зависит от места, куда вы дойдете).

Для любителей пеших прогулок можно посоветовать посетить также водопады Сказка и Борода, расположенные на левом притоке (р. Красная) Селенгинки выше Соболиного озера. До них от базы примерно 11-12 км.

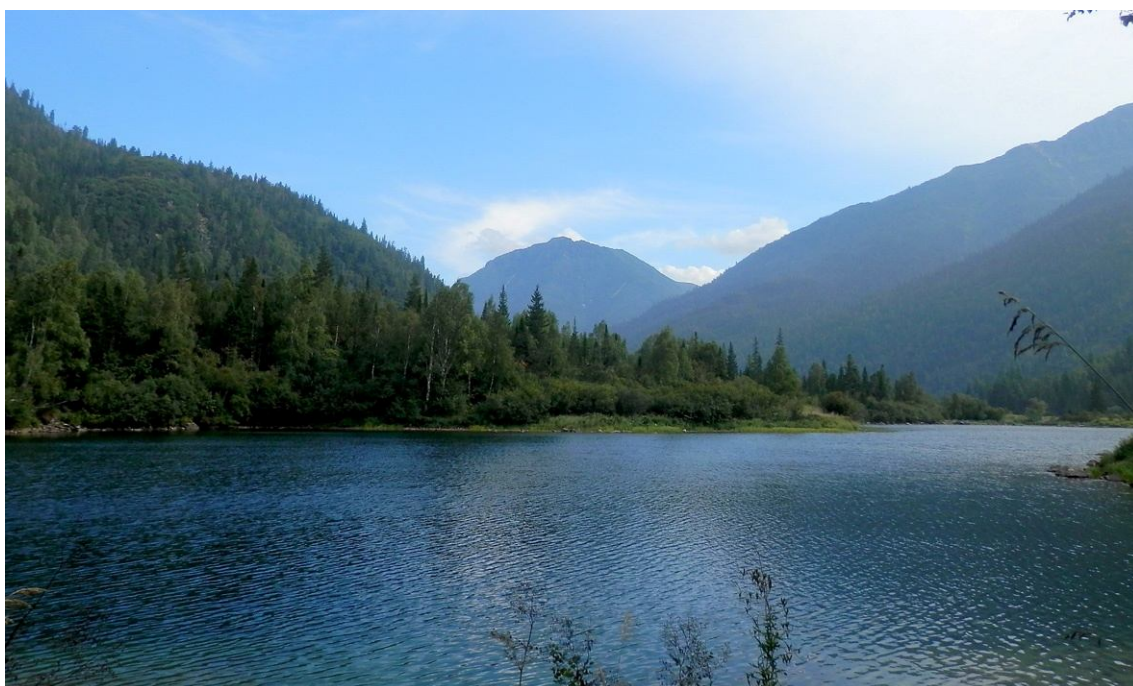
Неплохая рыбалка у впадения Селенгинки в Снежную. Развлечение для оставшихся в лагере. Вечером помылись в бане, попариться не удалось.

Фото 77.
Водопад
«Грохотун».



Фото 78.
Соболиное озеро.

Фото 79.
Соболиное озеро.



17-21.08.2017. Вышли в 9.10 и в 11.25 окончили маршрут. ЧХВ 1.57.

Почти сразу начинаются протоки и острова. Основной путь везде хорошо читается. Река собирается вместе за пару километров до Выдрино. Из препятствий – перекаты и шиверы 1-2 кс. На финише вначале автомобильный, потом железнодорожный мост. Хорошая поляна для просушки снаряжения, не доходя до ж/д моста около 100 м на ПБ.

Кстати для нас, целый день ярко светит солнце. Хорошо просушили снаряжение. Местное население особого интереса не проявляет. Сходили в поселок, заказали машину перевезти наше барахло. До вокзала около километра. Рядом с местом антистапеля асфальтовая дорога поворачивает перпендикулярно к реке. Этот поворот – начало пути к станции. Дальше асфальт уходит правее, а чтобы попасть на станцию, надо продолжать движение прямо, по проселочной дороге, мимо домов.

В Выдрино останавливаются 4-5 пассажирских поездов на 1 минуту. Несколько участников хотели искупаться в Байкале, поэтому выехали в 17.11 в Слюдянку. Байкал там совсем близко от станции. Электропоезда до Слюдянки ходят два раза в день. Время в пути 1.40. Расписание меняется, поэтому его не приводим, можно легко найти в интернете, что мы и сделали, заранее зная время отправления.

В 00.44 сели на поезд Хабаровск - Москва. Посадка была довольно экстремальной, поезд останавливается всего на 2 минуты. 21.08 утром были в Екатеринбурге.

8. Итоги, выводы, рекомендации.

1. Маршрут уверенно пройден в условиях средней воды. Все пороги пройдены штатными экипажами без больших ошибок и погрешностей.

2. Рекомендуем для заброски Альберта Зудаева. Все было организовано четко, без накладок. Вся техника находится в хорошем состоянии. Все договоренности выполняются.

3. На заброску от Улан-Удэ до Снежной можно планировать 1-1,5 дня при работе с Альбертом. Он также может организовать заброску в верховья реки, в район реки Шибутуй.

4. Оценивая маршрут можно сделать вывод, что пороги и так называемые прогонные участки сильно видоизменяются даже при небольшом изменении уровня воды. Колебание в 20-40 может кардинально поменять препятствие. Самый яркий пример - порог «Снежинка».

5. При дождевых паводках на реке, которых бывает несколько за сезон, происходит очень быстрое поднятие воды и медленный спад. Испытано на себе в 2011 году.

6. Группа была очень мобильной. Поэтому ТХВ дневных переходов не очень большое. Остановки на прогонах были редкие. При прохождении порогов после разведки и постановки страховки, практически сразу начиналось прохождение, иногда даже фотографы и видео-операторы не успевали заснять прохождение первых катамаранов.

7. При прохождении препятствий (помимо традиционной страховки) часто применяли тактику прохождения порогов парам с взаимостраховкой. При большом количестве катамаранов (шесть) это значительно ускорило процесс прохождения.

8. Нумерация препятствий на прогонных участках очень относительна, шивер может быть как больше, так и меньше. Поэтому важно умение ориентироваться по крутым изгибам русла, притокам. В отдельных местах нашего отчета указаны примерные номера препятствий, т.к. четко определиться невозможно. Привязывались к схемам, кочующим из отчета в отчет.

9. Совершено несколько учебных переворотов, а также прохождение препятствий участниками с четверки, не имеющих опыта сплава на двойках. Были и отдельные участники, впервые прошедшие маршрут на катамаранах-двойках. Произведено прохождение порога 5 кс колонной с взаимостраховкой, что для многих участников было в новинку.

10. Относительно небольшая вода не позволила пройти водопад правым вариантом, а также порог «Жаба», который в наших условиях стал чрезвычайно опасным.

12. Полная автономность маршрута, отсутствие аварийных выходов и невозможность быстрой эвакуации пострадавших, предъявляет особые требования к комплектованию медицинской аптечки и ремнабора. Желательно наличие в группе участника с медицинским образованием.

13. Описание препятствий в отчете, а также их сложность даны для конкретных условий на момент прохождения.

14. На реке хорошая рыбалка. Есть грибы, но не очень много, в августе было мало дождей. В этом году был урожайный год кедр. В верховьях есть голубика, ниже много брусники. Встречаются черничники, но в середине августа ягод уже немного.

15. Наиболее распространенные и реальные варианты радиальных выходов: водопад Грохотун, озеро Соболиное, водопады Сказка и Борода. Километраж от совсем небольшого до приличного, все зависит от времени, которым располагает группа.

9. Приложения.

9.1 Контакты и координаты по заброске на реку.

Чингиз (Закаменск) – организует заброску из Улан-Удэ на микроавтобусах до Баянгола (угольного карьера) и далее гусеничным вездеходом до перевала Бархе-Даба. Телефоны: 9644068985, 9148321959, 9149860573. Не очень обязательный человек, может прилично кинуть по времени или поохотиться во время заброски. Состояние вездехода не лучшее, возможны поломки на заброске.

Очилов Валерий (Баянгол) – организует заброску от Баянгола трактором до перевала Бархе-Даба и перевозку груза от перевала до Снежной на лошадях. Телефоны: 9247503289, 3013790217; Данилова Ольга

(сестра) 9025645899; Геннадий (родственник) 9025650923. Возможно, при большой группе часть пути придется пройти пешком без груза.

Шультайс Андрей Викторович (Закаменск) – через него мы узнали новый номер Чингиза, он его сменил. Может организовать заброску от Улан-Удэ до Баянгола. Телефоны: 9021605641, 9246548747; домашний (30137) 43430.

Альберт Зудаев, г. Улан-Удэ. Телефон +7 9025655489 Полная заброска: Улан-Удэ - Баянгол (микроавтобус), Баянгол - р. Зунбоксан (ГАЗ-66 + вездеход), Баянгол - р. Шибитуй (вездеход). Весь транспорт в хорошем состоянии. Обязательный человек.

9.2. Смета расходов на одного человека.

статья расходов	на человека
страховка	300
пассажирский поезд: Екатеринбург - Улан-Удэ	6536
заброска: микроавтобусы Улан-Удэ - Баянгол	3215
заброска: ГАЗ-66 и вездеход Баянгол - р. Зубкосун	4643
питание на маршруте	2483
электропоезд: Выдрино - Слюдянка	108
пассажирский поезд: Слюдянка – Екатеринбург	6279
оплата багажа на ж/д в обе стороны	532
медицинская аптечка и ремнабор	357
прочее	617

Итого: **25070** рублей

9.3. Весовые характеристики груза, взятого на маршрут.

Продукты питания – 116 кг,

Групповое снаряжение – 210 кг,

Личное снаряжение – 182 кг.

Итого: 508 кг. Нагрузка на мужчину – 42,6 кг, на женщину – 25 кг.

10. Литература.

1. Отчет о водном (катамараны) туристском спортивном походе пятой категории сложности по реке Снежная (Прибайкалье). Руководитель Безроднов С.Б. Нижний Тагил. 2011.

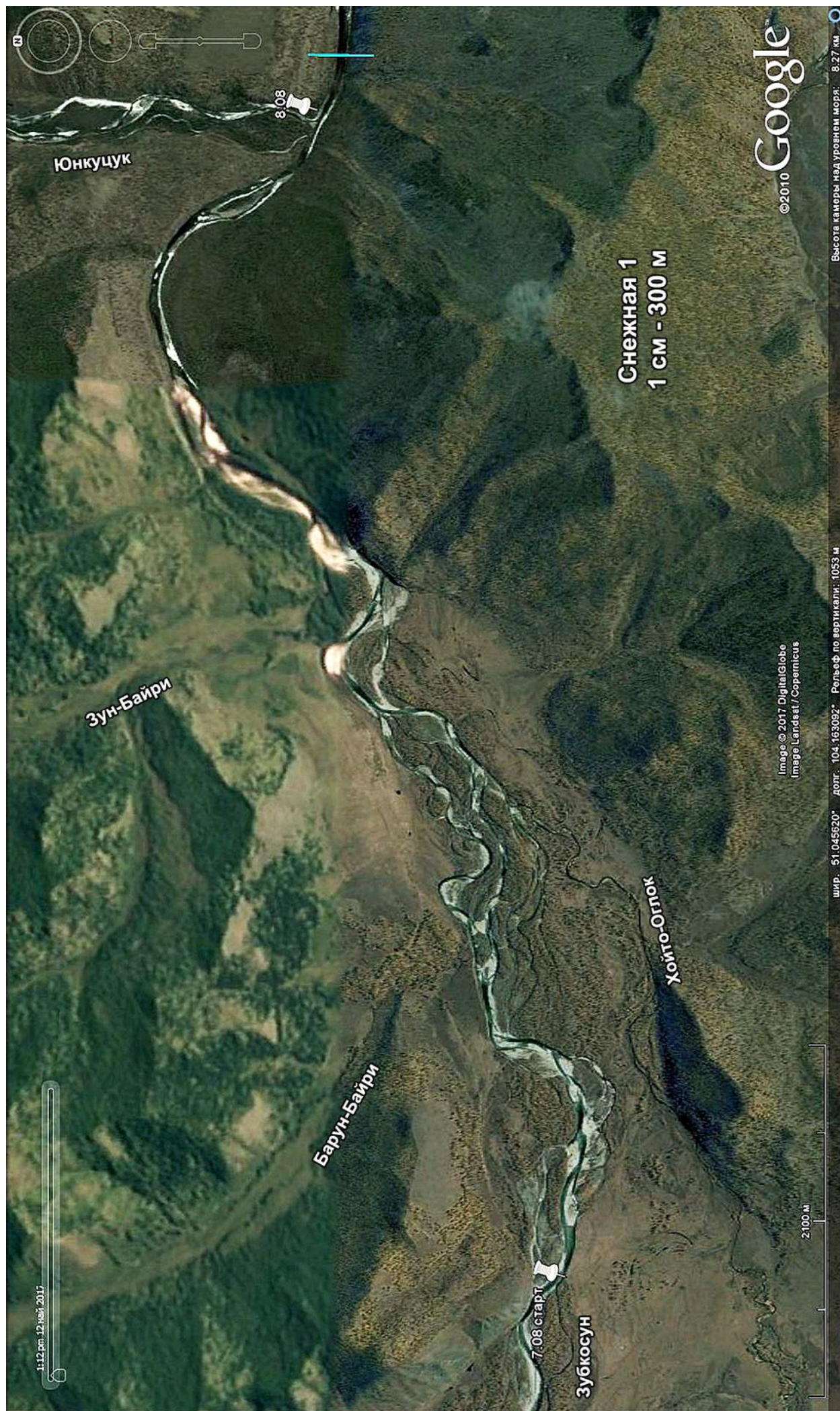
<http://www.veslo.ru/2011/otchet/snej/sneznaja.html>

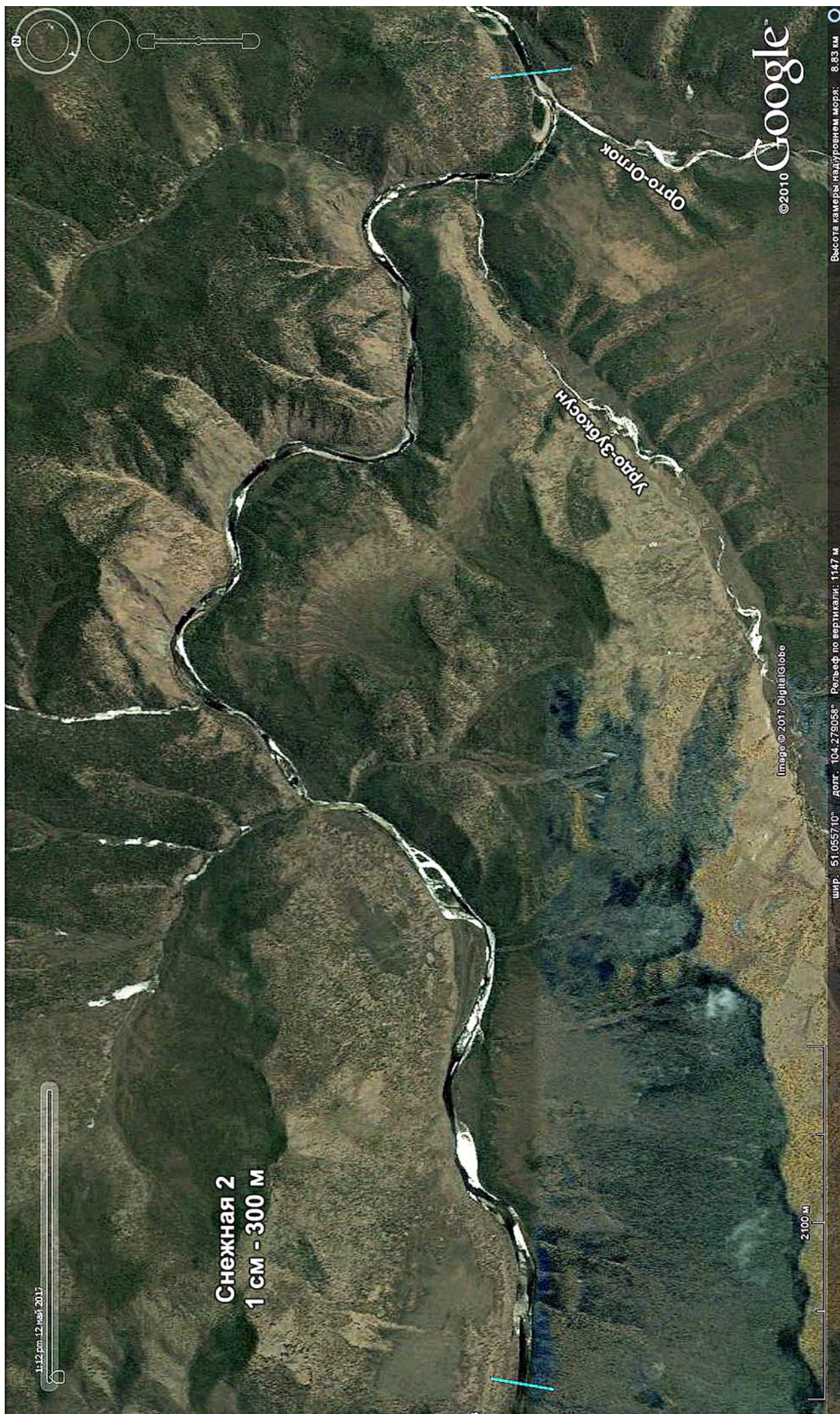
2. Отчет о водном туристском спортивном путешествии пятой категории сложности по реке Снежная (Прибайкалье). Руководитель Пластинин Н.В. Екатеринбург. 2013.

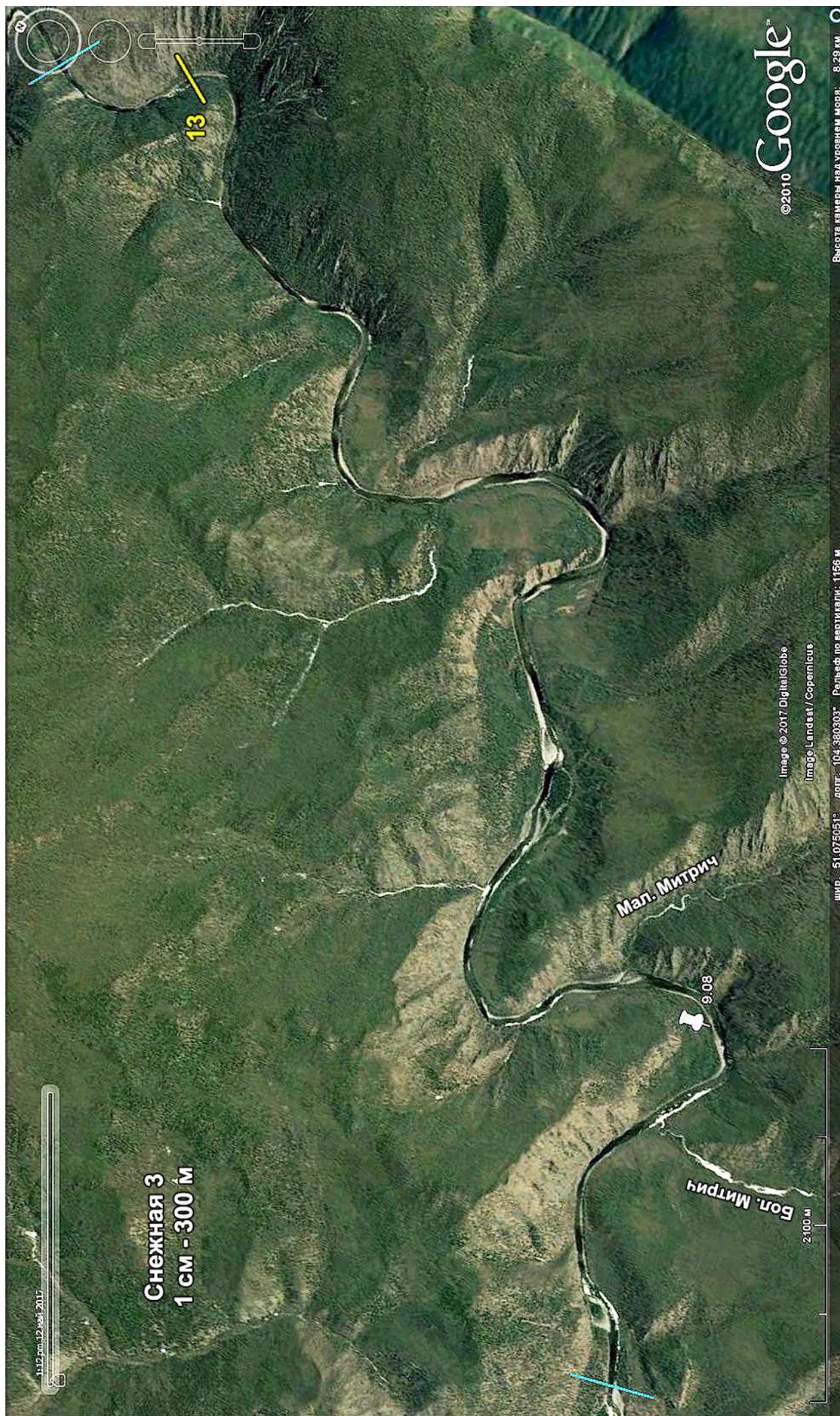
http://turclub.clan.su/_ld/0/31_Report_Snegnaya.pdf

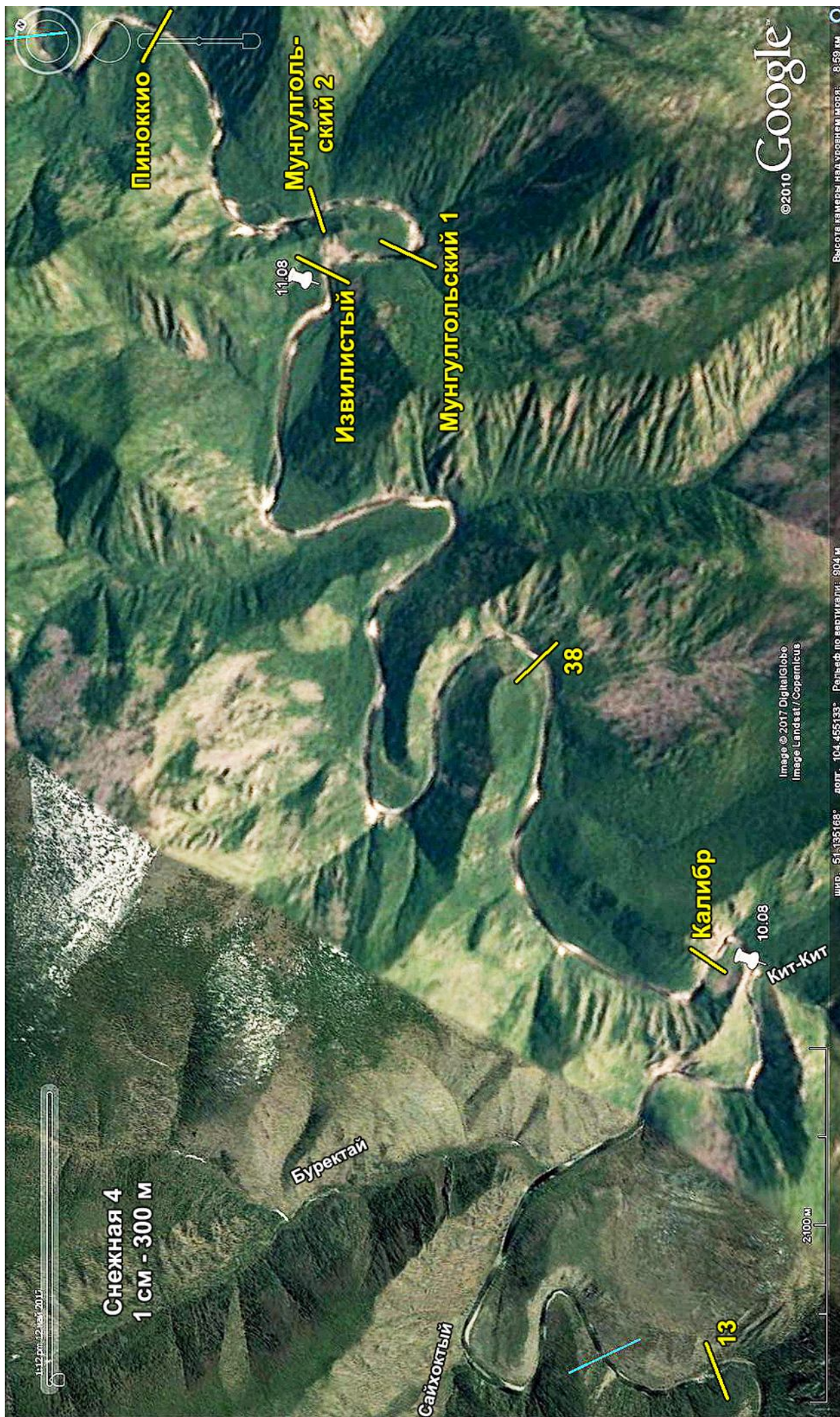
11. Картографический материал.

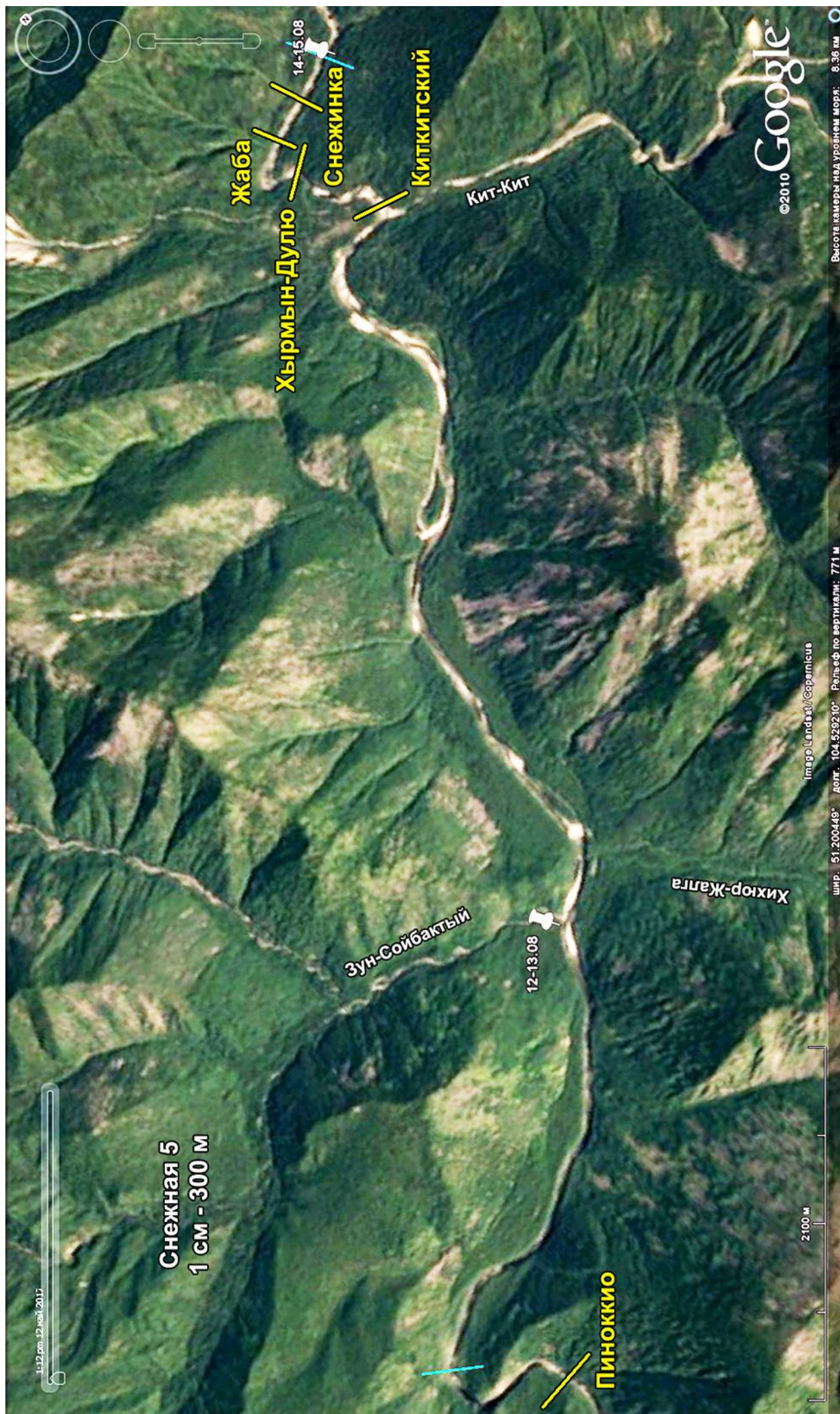
Обозначены только определяющие и предопределяющие препятствия маршрута.

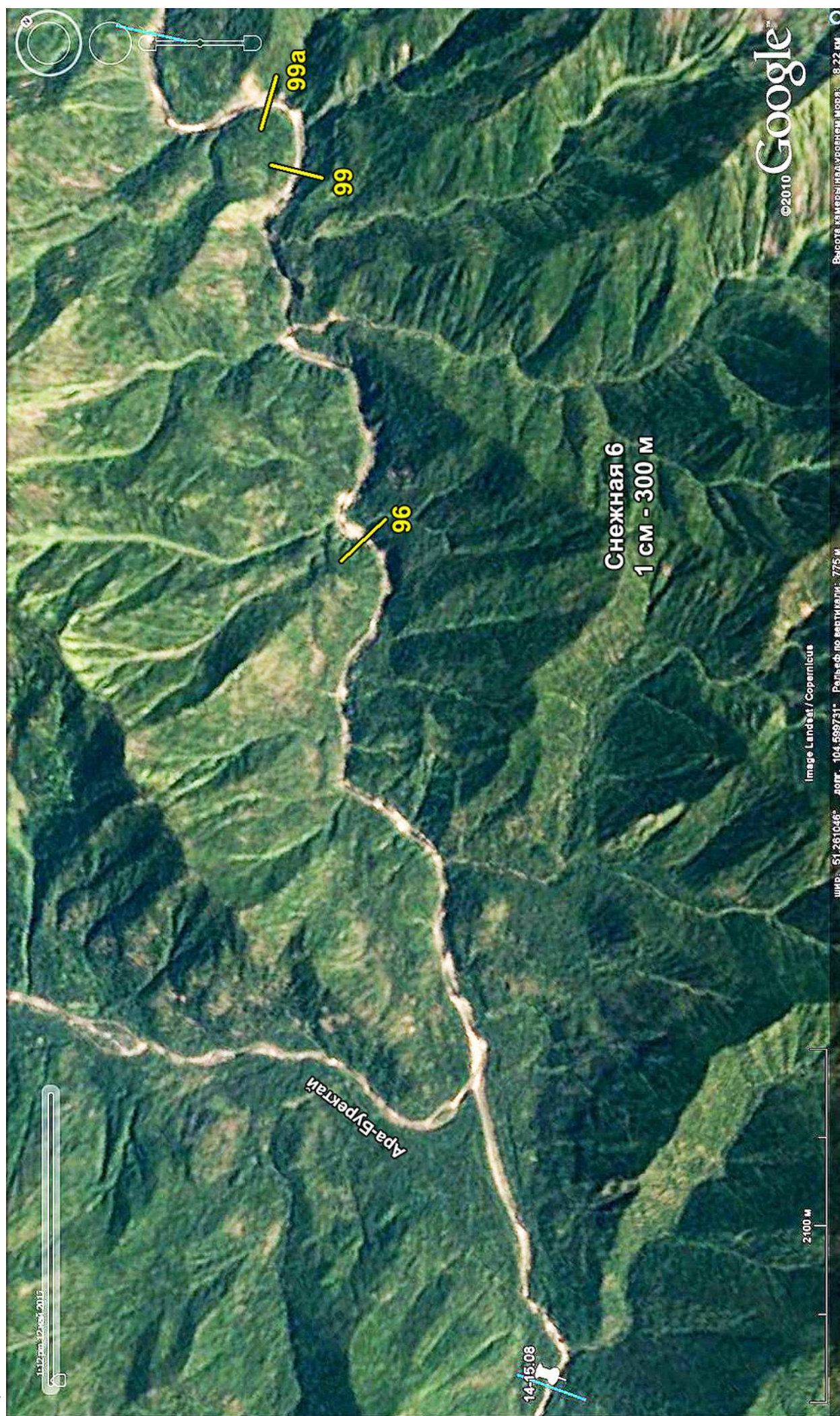




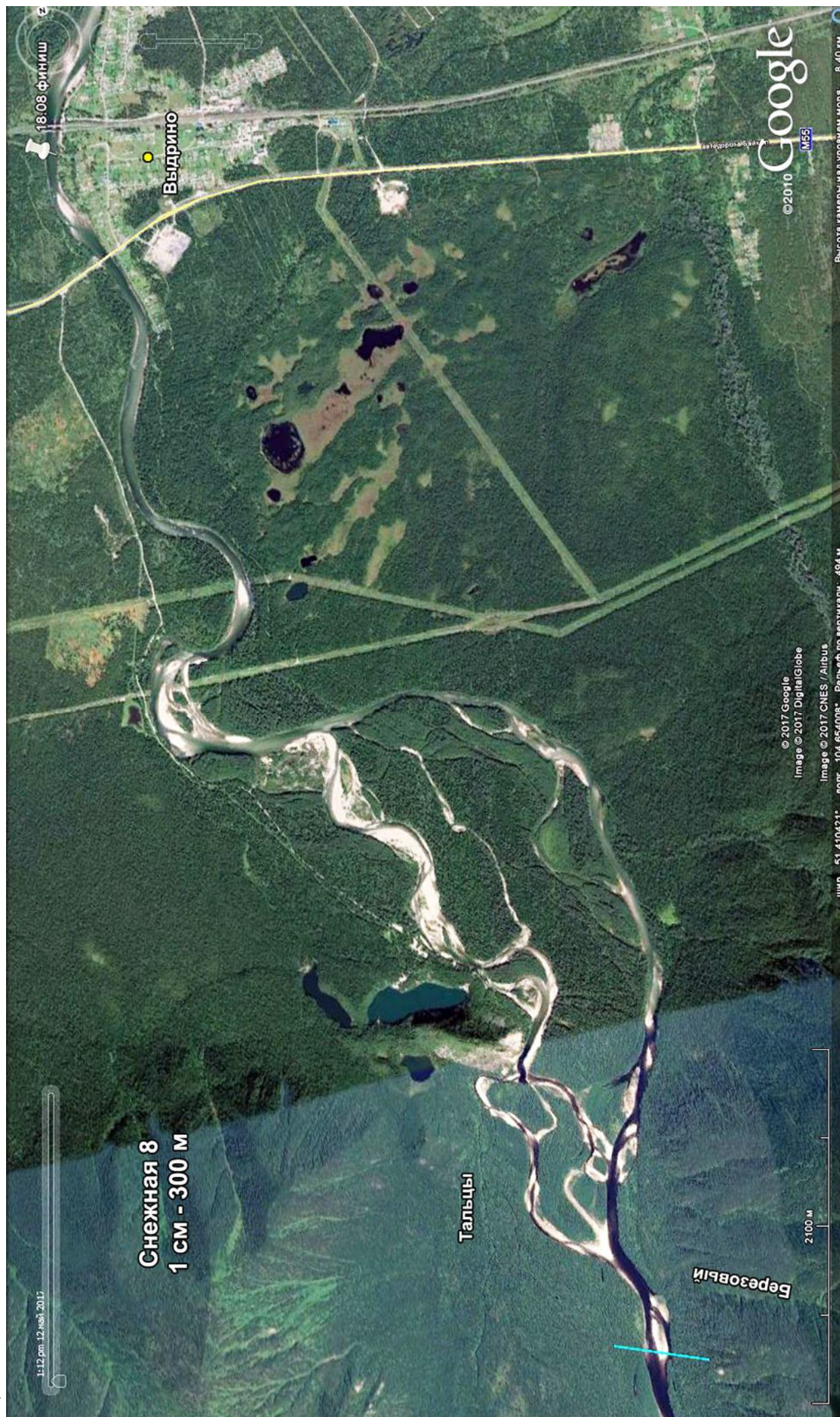


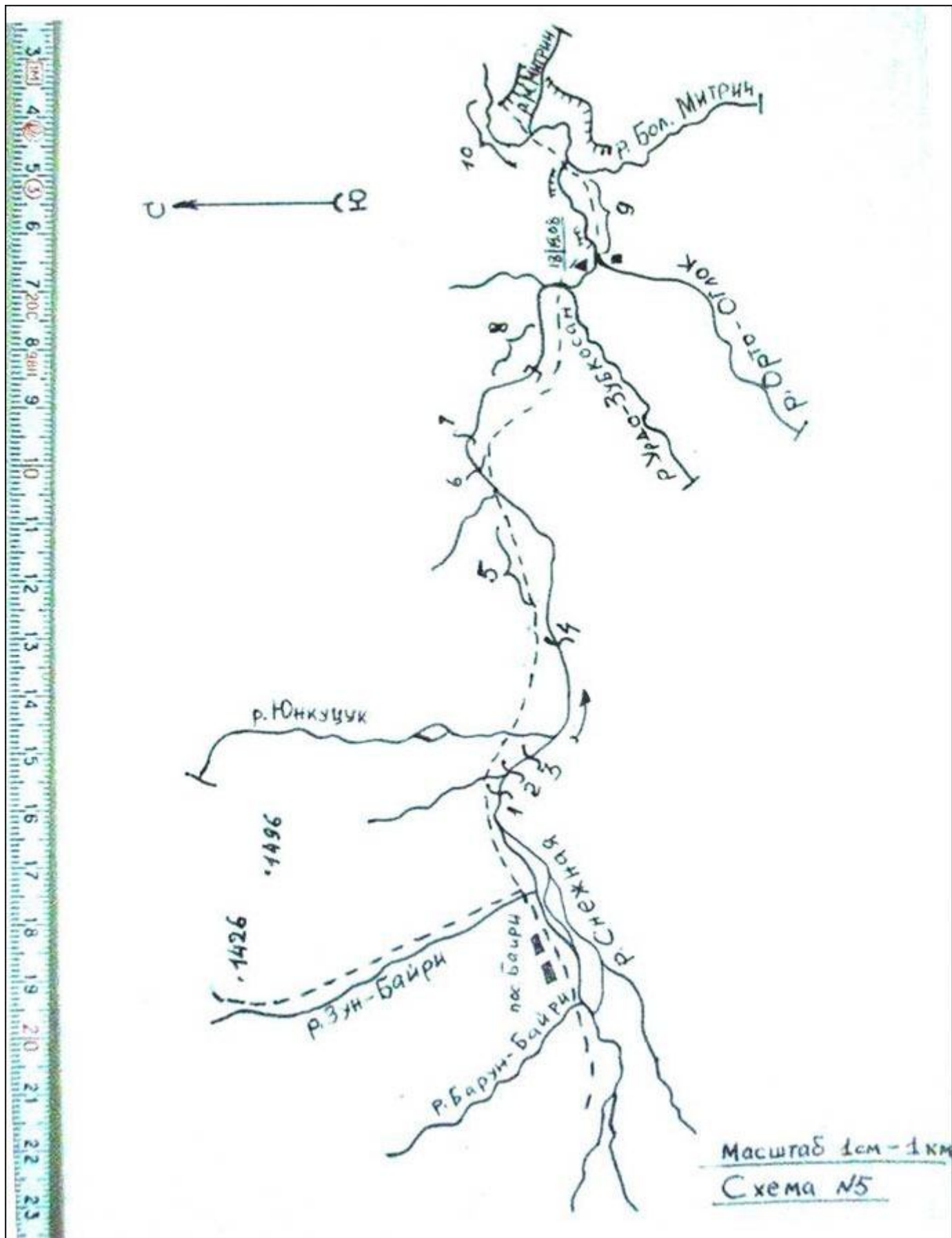


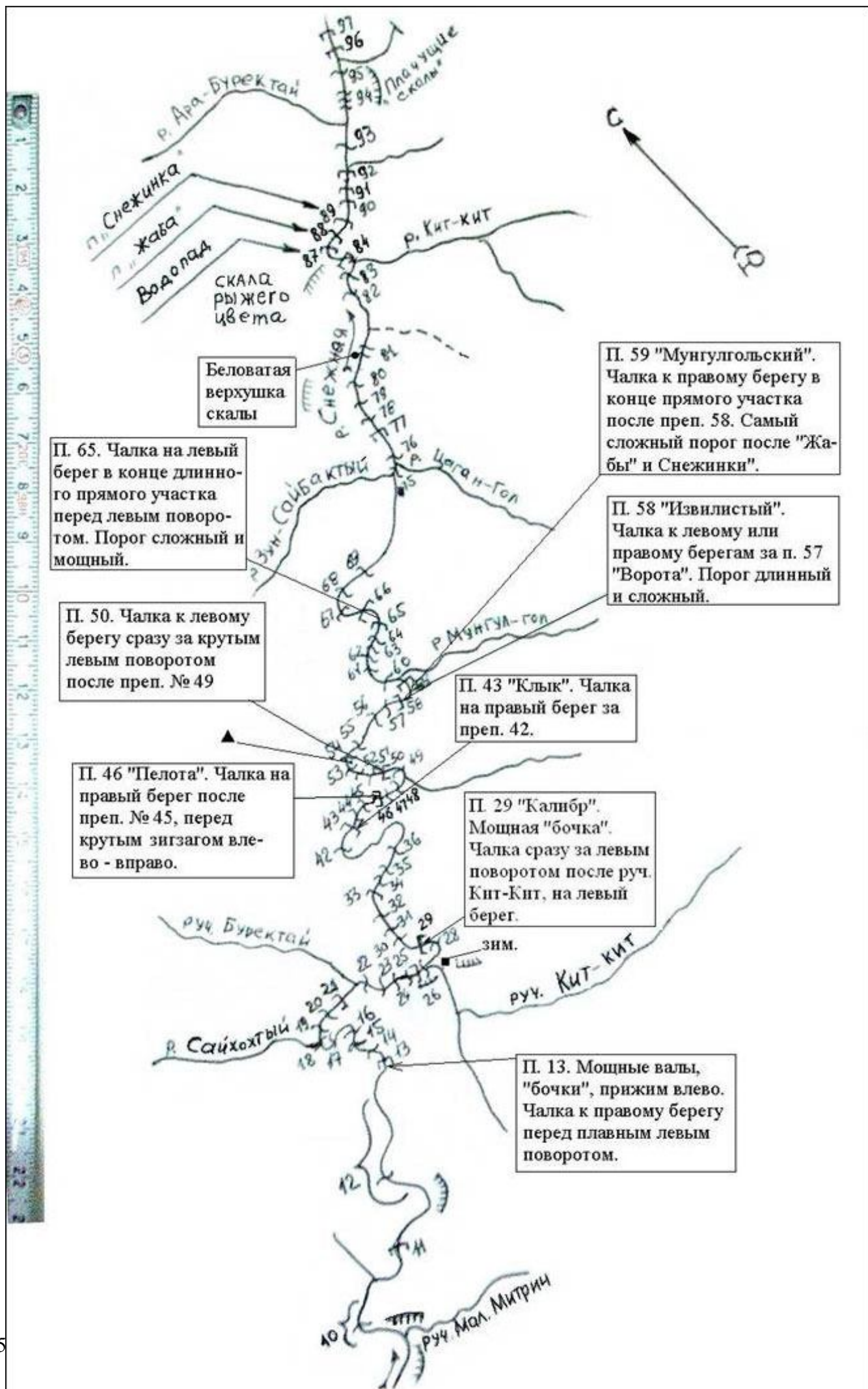


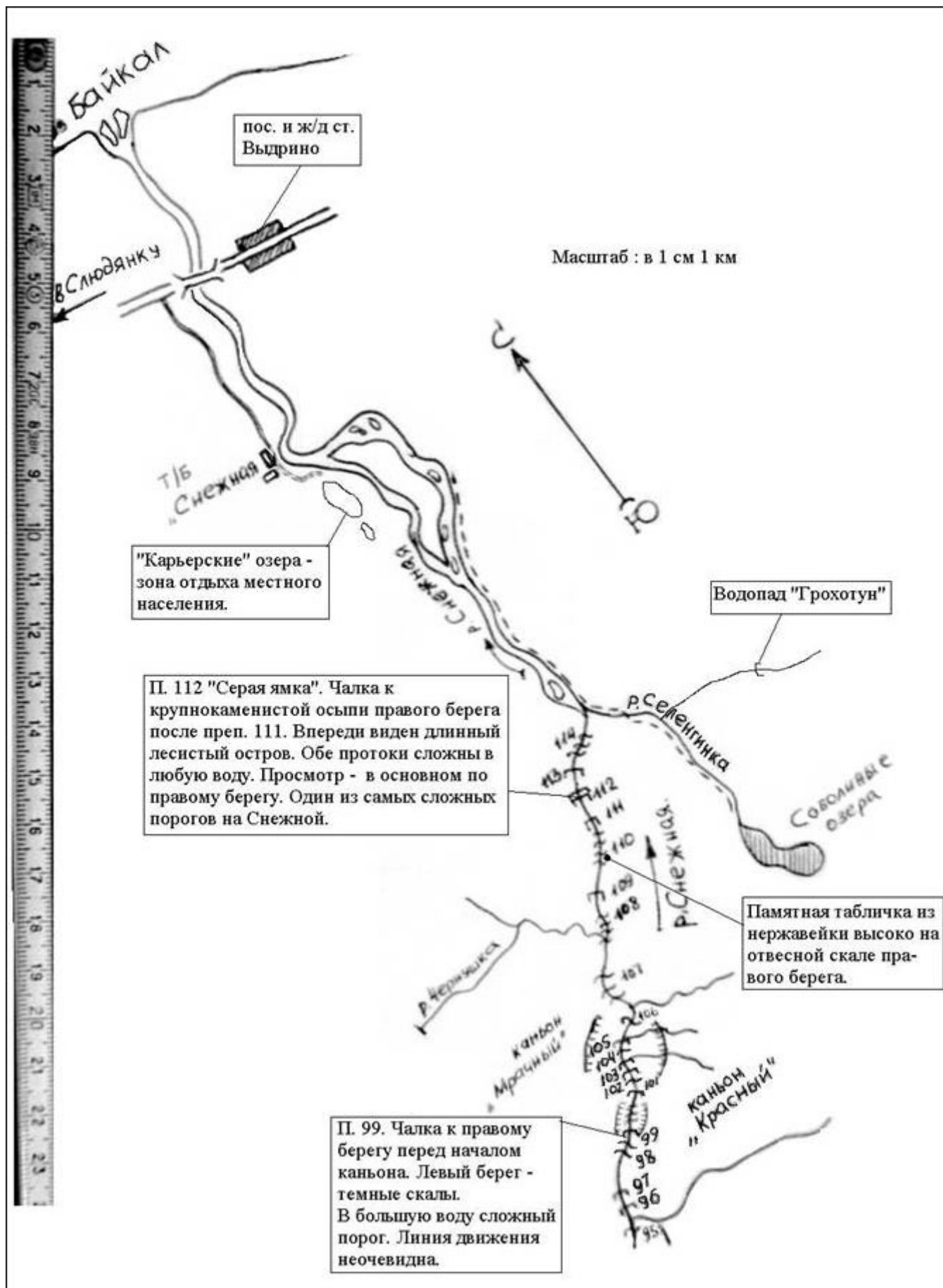












12. Маршрутная книжка.

83012230355
сп.с.б.г.м.к.

Форма №5-Тур

Федерация спортивного туризма
Свердловская область

МАРШРУТНАЯ КНИЖКА № 83/17

ТУРИСТСКОГО СПОРТИВНОГО ПОХОДА

Форма № 5-Тур

ФЕДЕРАЦИЯ СПОРТИВНОГО ТУРИЗМА
Свердловская область

Маршрутная книжка № _____

ТУРИСТСКОГО СПОРТИВНОГО ПОХОДА

Маршрутная книжка, не заверенная штампом
маршрутно-квалификационной комиссии, не-
действительна

1. Общие сведения

Группа туристов _ сборная городов Свердловской области _
(организации, района, города)

В составе _ 14 _ человек совершает с 04.08 по 21.08.2017

водный поход четвертой - шестой категории сложности
(вид туризма)

в районе _ Прибайкалья _ по маршруту:

Улан-Уде - район летника Байри (м/автобус+вездеход) – сплав
по реке Снежная до пос. Выдрино

Руководитель группы _ Безроднов С.Б. _ телефон _ +79193686918 _
(фамилия, и., о.)

Зам. руководителя (для походов VI категории сложности и групп
школьников) _ Каплин Д.Д. _ телефон _ +79122171004 _
(фамилия, и., о.)

№ п. п.	Фамилия, имя, отчество	Год рождения	Место работы (должность, тел)
1	Безроднов Сергей Борисович	20.10.1958	к/т «Азимут» инструктор-металист
2	Солдатова Оксана Владиславовна	18.11.1970	ГАЗК СО «СОУНБ им. Белинского», зам сектором отд. АСТ
3	Каплин Дмитрий Дмитриевич	20.03.1970	ОАО «МРСК Урала- Свердловэнерго», нач. СВЛ
4	Перезолов Алексей Евгеньевич	24.09.1971	ГБПОУ СО «ПТИК №2», преподаватель
5	Мелведева Ирина Владимировна	23.09.1983	ООО «ОЦ «АКАДЕМИК», руководитель отдела продаж
6	Князева Евгения Юрьевна	18.10.1986	ЗАО «Уралэнерго-союз» ведущий инженер
7	Пахомов Константин Александрович	26.11.1966	ОАО «ЕВРАЗ-НТМК», начальник ГСС
8	Матюшев Дмитрий Владимирович	18.07.1975	ОАО «ЕВРАЗ-НТМК», начальник АТЦ
9	Артюгин Александр Игоревич	09.11.1974	ОАО «ЕВРАЗ-НТМК» металлург
10	Лягузов Алексей Сергеевич	22.09.1985	ОАО НПК «С. раллаговизов», слесарь-ремонтник
11	Бедских Елена Владимировна	30.04.1990	ЗАО «Сельрус МК», продукт- менеджер
12	Черкасова Наталья Александровна	19.11.1989	ФГУП "НИИМаш" инженер по метрологии
13	Фелицин Михаил Андреевич	07.04.1982	ООО «ИНТЗ-сервис» инженер
14	Крючков Павел Александрович	23.11.1978	НПП «Призма» директор

* При очном рассмотрении замена участников заверяется на отдельном бланке штампом МКК, а при заочном – прикладывается письмо от МКК, направившей маршрутные документы на рассмотрение.

Даты	Дни пути	Участки маршрута	Км	Способы передвижения
4-7.08		Екатеринбург - Улан-Удэ		ж/д
7-8.08		Улан-Уде - Баянгол - р-н летника Байри		м/автобус вездеход
8.08		степель	-	-
9.08	1	до р. Орто-Оглок	24	сплав
10.08	2	до р. Кит-Кит	20	сплав
11.08	3	до пор. "Извилистый"	11	сплав
12.08	4	до р. Зун-Сойбактай	9	сплав
13.08	5	дневка	-	сплав
14.08	6	до водопада "Хырмын-Дулю"	8	сплав
15.08	7	за порог "Слив"	1	сплав
16.08	8	до р. Селенгинка	16	сплав
17.08	9	радиальный выход на вдп. Грохотун и Соболиное озеро	7+7	пешком
18.08	10	до пос. Выдрино Выдрино - Слюдянка	16 -	сплав ж/д
19-21		Слюдянка - Екатеринбург		ж/д

* В разделе 3 исправления и исключения участков маршрута не допускаются

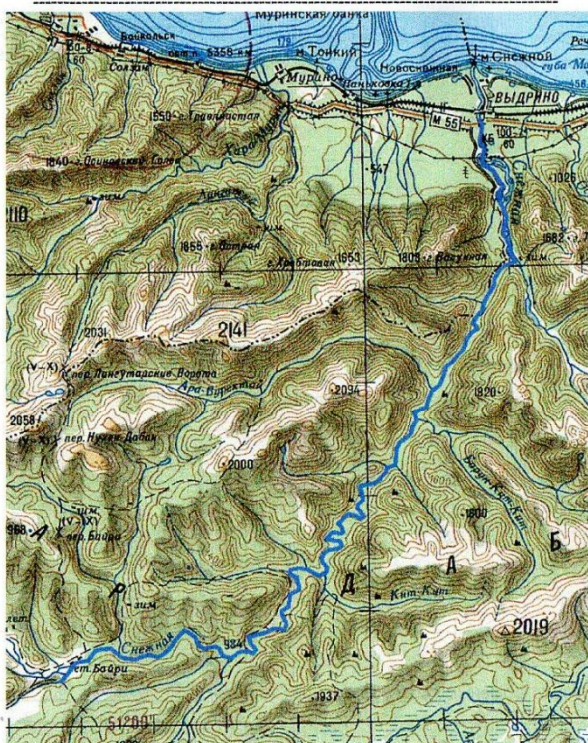
При выборе запыленных порывов более 500 м/с.

** Правила проведения туристских спортивных походов.

[illegible]

В случае внесения изменений маршрут записывается в раздел 4 полностью. Если маршрут согласован в заявленном виде, делается запись: «Без изменений».

5. Схема маршрута*



* Для маршрутов I – III категорий сложности дается схема, а для маршрутов IV-VI категорий сложности группа предоставляет копии картографического материала, которым она будет пользоваться во время похода. Допускается вклейка готовых карт и схем с нанесенным маршрутом и местами ночевки.

6. Сложные участки маршрута и способы их преодоления

Определяющие препятствия маршрута по паводковой и очень высокой воде (по отчету Безроднова, август 2011): №13-4С, №25-26 «Мраморный»-4А, №29 «Калибр»-5С, №38-4С, №46 «Пелота»-4А, №49-50-4В, №53-4А, №58 «Извилистый»-5А, №59 «Мунгулгольский» 1 ст-6В, 2 ст-5В, №60-4С, №62-4А, №64-4В, №65 «Пиннокио»-5А, №67-4А, №76 «Пируэт»-4А, №87 «Хырмын-Дулю»-6С, №88 «Жаба»-6А, №89 «Снежинка»-6В, №90-4С, №96-4В, №98-4В, №99-4А, №112 «Серая ямка» 1 ст-5А, 2 ст-5В. Река при разных уровнях воды может быть 4 кс (с эл. 5 и 6 кс); 5 кс (с эл. 6 кс), и 6 кс при условии прохождении водопада, порогов «Жаба и Снежинка». Учитывая опыт группы, все пороги 4В и выше проходятся с разведкой и страховкой: на порогах 4 кс - спасконцами; на порогах 5 кс - спасконцами и первым прошедшим катамараном (при необходимости заносится катамаран для страховки с воды), на порогах 6 кс спасконцами и катамараном за порогом. На наиболее сложных препятствиях возможно прохождение не всеми катамаранами штатными или сборными экипажами. Возможность прохождения водопада «Хырмын-Дулю» определить на месте. Водопад могут идти участники с опытом 6 кс - Безроднов, Каплин, Фелицин, Пахомов. Пороги «Жаба» и «Снежинка» - участники с опытом 5-6 кс. Участники: Солдатов, Матюшев, Лянгузов, Бедских, Черкасова - без прохождения порогов 6 кс.

При рассмотрении в МКК руководитель группы предъявляет такие схемы, фотографии и описания сложных участков. При заочном рассмотрении указанные материалы прилагаются. После в МКК они возвращаются руководителю группы

7. Материальное обеспечение группы

Необходимый набор продуктов имеется.
Общественное и личное снаряжение в достаточном количестве имеется.

Специальное снаряжение:

Групповое		Личное	
Наименование	Количество	Наименование	Количество
катамаран	6	спасательный жилет	14
спасконец	7	каска	14
GPS-навигатор	2	гидрокостюм	14
рация	3	гермомешок	14
спутниковый телефон	1	нож-стропорез	14
весло	21		

Необходимый ремонтный набор имеется.
Необходимый набор медицинской аптечки имеется.

Весовые характеристики груза, взятого на маршрут:

Наименование	На одного человека	На группу в 14 чел.
Продукты (всего/в день)	8,25/0,75	115,5/10,5
Групповое снаряжение	15	210
Личное снаряжение	13	182
Всего	36	508

Максимальная нагрузка на одного мужчину 42,6 кг.
на одну женщину 25 кг.

Сведения, изложенные в разделах 1-7, подтверждаю.
Руководитель похода Безроднов С.Б. (подпись) (фамилия, и., о.)

Дата «25» июля 2017 г.

8. Ходатайство МКК

Председателю МКК _____ (наименование вышестоящей МКК)

В связи с отсутствием полномочий у маршрутно-квалификационной комиссии _____ (наименование) просим Вас рассмотреть представляемые

заявочные материалы и дать по ним свое заключение.
Предварительное рассмотрение произведено нашей комиссией

« » _____ 20 г.

Председатель МКК _____ (подпись) (фамилия, и., о.)

Штамп МКК

9. Результаты рассмотрения в маршрутно-квалификационной комиссии

Маршрутно-квалификационная комиссия Свердловская (наименование комиссии)

в составе Великов В.И., Пригов В.П., Тучков В. (фамилия, и., о.)

с участием _____ (фамилия, и., о.)

рассмотрев материалы заявленного похода группы под руководством

Безроднова С.Б. считает, что (ненужное зачеркнуть):

1. Маршрут соответствует (не соответствует) заявленной категории сложности.
2. Туристский опыт руководителя группы соответствует (не соответствует) технической сложности маршрута
3. Туристский опыт участников группы соответствует (не соответствует).
4. Заявочные материалы отвечают (не отвечают) установленным требованиям
5. Другие замечания _____

Группе назначается (не назначается) контрольная проверка на местности _____

(когда, где, по каким вопросам)

10. Результаты проверки группы на местности

Группа в составе: руководитель _____ (фамилия, и., о.)

Участники _____

прошла проверку « ____ » _____ 20 ____ г. _____ (место проведения)

по следующим вопросам: _____

Результаты проверки: _____

Проверяющий _____ (подпись) _____ (фамилия, и., о.)

11. Заключение маршрутно-квалификационной комиссии

Группа под руководством т. Безроднова С.Б.

Имеет (не имеет) право совершить данный поход.

Особые указания: все походы считать 4 и 5

под строгим контролем руководителя

Срок сдачи отчета о походе до «01» ноября 2017 г.
в объеме отчет

группа обязана направить сообщение по форме 6-Тур заказным письмом и явиться (не явиться) по адресу: _____

10

12. Контрольные пункты и сроки

О прохождении маршрута группа должна сообщить телеграммой:

1. Турклуб _____ по адресу СМС

(343)2122028 _____ +79506324088

2. _____ по адресу _____

3. _____ по адресу _____

из Улан-Удэ _____ «07» августа 2017 г.

из Выдрино _____ «18» августа 2017 г.

из _____ « ____ » _____ 20 ____ г.

из _____ « ____ » _____ 20 ____ г.

Председатель комиссии С.Б. Безроднов _____ (подпись)

Члены комиссии В.И. Вешняков _____

Штамп МКК



11

13. Отметка ПСС, дополнительные указания, замечания:

Штамп ПСС (ПСО)

14. Решение о зачете похода

Поход оценен 5 (хорошо) категорией сложности.

Справки выданы в количестве 14 шт.

Председатель МКК С.Б. Безроднов _____ (подпись)
_____ (фамилия, и., о.)



Штамп МКК

«26» 09 2017

12